



ประกาศองค์การบริหารส่วนตำบลบ้านกุ่ม
เรื่อง ประกาศใช้แผนการบริหารจัดการความเสี่ยง ประจำปีงบประมาณ พ.ศ. ๒๕๖๔

ด้วยองค์การบริหารส่วนตำบลบ้านกุ่ม ได้จัดทำแผนการบริหารความเสี่ยงขององค์การบริหารส่วนตำบลบ้านกุ่ม ประจำปีงบประมาณ พ.ศ. ๒๕๖๔ ตามพระราชบัญญัติวินัยการเงินการคลังของรัฐ พ.ศ. ๒๕๖๑ มาตรา ๓๙ บัญญัติให้หน่วยงานของรัฐจัดให้มีการตรวจสอบภายใน การควบคุมภายใน และการบริหารจัดการความเสี่ยง โดยให้ถือปฏิบัติตามมาตรฐานและหลักเกณฑ์ที่กระทรวงการคลังกำหนด

เพื่อปฏิบัติให้เป็นไปตามระเบียบและหลักเกณฑ์ที่กำหนด องค์การบริหารส่วนตำบลบ้านกุ่ม จึงอนุมัติและประกาศใช้แผนการบริหารจัดการความเสี่ยง ประจำปีงบประมาณ พ.ศ. ๒๕๖๔ เพื่อใช้เป็นกรอบในการบริหารจัดการความเสี่ยง ตลอดจนการติดตามผลการประเมินความเสี่ยงให้บรรลุวัตถุประสงค์ที่กำหนดไว้ต่อไป รายละเอียดตามเอกสารแนบท้ายประกาศนี้

จึงประกาศให้ทราบโดยทั่วกัน

ประกาศ ณ วันที่ ๓๐ มีนาคม พ.ศ. ๒๕๖๔

(นางสาวจำเรียง คล้าชื่น)

นายกองค์การบริหารส่วนตำบลบ้านกุ่ม



**แผนการบริหารจัดการความเสี่ยง
ประจำปีงบประมาณ พ.ศ.๒๕๖๔**

ของ

**องค์การบริหารส่วนตำบลบ้านกุ่ม
อำเภอเมืองเพชรบุรี จังหวัดเพชรบุรี**

คำนำ

ด้วยมาตรา ๗๙ แห่งพระราชบัญญัติวินัยการเงินการคลังของรัฐ พ.ศ.๒๕๖๑ มีผลบังคับใช้เมื่อวันที่ ๒๐ เมษายน ๒๕๖๑ บัญญัติให้หน่วยงานของรัฐจัดให้มีการตรวจสอบภายใน การควบคุมภายในและการบริหารจัดการความเสี่ยง โดยให้ถือปฏิบัติตามมาตรฐานและหลักเกณฑ์ที่กระทรวงการคลังกำหนด ซึ่งการบริหารจัดการความเสี่ยงเป็นกระบวนการที่ใช้ในการบริหารจัดการเหตุการณ์ที่อาจเกิดขึ้นและอาจส่งผลกระทบต่อองค์การบริหารส่วนตำบลบ้านกุ่ม เพื่อให้องค์การบริหารส่วนตำบลบ้านกุ่ม สามารถดำเนินการให้บรรลุวัตถุประสงค์ รวมถึงเพิ่มศักยภาพและขีดความสามารถให้แก่องค์การบริหารส่วนตำบลบ้านกุ่ม

เพื่อให้เป็นไปตามนัยพระราชบัญญัติวินัยการเงินการคลังของรัฐ พ.ศ.๒๕๖๑ ประกอบหลักเกณฑ์กระทรวงการคลังว่าด้วยมาตรฐานและหลักเกณฑ์ปฏิบัติการบริหารจัดการความเสี่ยงสำหรับหน่วยงานของรัฐ พ.ศ.๒๕๖๒ จึงได้จัดทำแผนการบริหารจัดการความเสี่ยงขององค์การบริหารส่วนตำบลบ้านกุ่มขึ้นโดยประยุกต์ตามแนวคิดการบริหารจัดการความเสี่ยงของ COSO หลักธรรมาภิบาล (Good Governance) และนำมาปรับใช้ให้เกิดความเหมาะสมกับบริบทของระบบการบริหารราชการส่วนท้องถิ่น เพื่อให้องค์การบริหารส่วนตำบลบ้านกุ่ม ใช้เป็นกรอบหรือแนวคิดพื้นฐานในการกำหนดนโยบายการบริหารจัดการความเสี่ยง อันจะทำให้เกิดความเชื่อมั่นอย่างสมเหตุสมผลต่อผู้ที่เกี่ยวข้องทุกฝ่ายและการบริหารงานขององค์การบริหารส่วนตำบลบ้านกุ่ม สามารถบรรลุวัตถุประสงค์ที่กำหนดไว้อย่างมีประสิทธิภาพ

คณะกรรมการบริหารจัดการความเสี่ยง

๒๗ พฤศจิกายน ๒๕๖๓

สารบัญ

หน้า

บทที่ ๑ บทนำ

- ๑.๑ หลักการและเหตุผล ๑
- ๑.๒ วัตถุประสงค์ ๑
- ๑.๓ ประโยชน์ที่คาดว่าจะได้รับ ๒
- ๑.๔ คณะกรรมการบริหารจัดการความเสี่ยง ๒

บทที่ ๒ ความรู้เกี่ยวกับการบริหารความเสี่ยง

- ๒.๑ คำนิยาม ๓
- ๒.๒ มาตรฐาน ๓
- ๒.๓ นโยบายการบริหารความเสี่ยงองค์กร ๔
- ๒.๔ ความเสี่ยงและการบริหารความเสี่ยง ๔
 - รูปแบบขั้นตอนการประเมินความเสี่ยง ๕
 - องค์ประกอบความเสี่ยง ๖ - ๗
- ๒.๕ ความเชื่อมโยงการบริหารความเสี่ยงกระบวนการวางแผนขององค์กร ๘ - ๑๐
- ๒.๖ กระบวนการบริหารความเสี่ยงตามมาตรฐาน COSO ๑๑ - ๑๖

บทที่ ๓ แนวทางการจัดทำแผนบริหารความเสี่ยงของ อบต.บ้านกุ่ม ปี ๒๕๖๔

- ๓.๑ แนวทางการบริหารความเสี่ยงขององค์การบริหารส่วนตำบลบ้านกุ่ม ๑๗
- ๓.๒ นโยบายบริหารความเสี่ยงของ อบต.บ้านกุ่ม ๑๙
- ๓.๓ หลักเกณฑ์การคัดเลือกแผนงาน/โครงการฯ ๑๙
- ๓.๔ วิสัยทัศน์ พันธกิจ และยุทธศาสตร์ชาติ ๒๐ ปี (พ.ศ.๒๕๖๑ - ๒๕๘๐) ๑๙
 - แผนยุทธศาสตร์ชาติ ๒๐ ปี ๑๙ - ๒๐
 - แผนพัฒนาเศรษฐกิจและสังคมแห่งชาติ ฉบับที่ ๑๒ ๒๐ - ๒๑
 - แผนพัฒนาภาค/แผนพัฒนากลุ่มจังหวัด/แผนพัฒนาจังหวัด ๒๑ - ๒๒
 - แผนพัฒนาจังหวัดเพชรบุรี ๒๒ - ๒๔
 - ยุทธศาสตร์การพัฒนาขององค์กรปกครองส่วนท้องถิ่นในเขตจังหวัดเพชรบุรี ๒๔
 - ยุทธศาสตร์องค์การบริหารส่วนตำบลบ้านกุ่ม ๒๔ - ๒๕
 - การติดตามและประเมินผลการจัดการความเสี่ยง ๒๕ - ๒๗

๓.๕ ผลการวิเคราะห์แผนบริหารความเสี่ยง	๒๘	- ๓๘
- แผนการบริหารความเสี่ยง	๓๙	- ๕๐
- แผนการดำเนินงานความเสี่ยง อบต.บ้านกุ่ม	๕๑	- ๕๕

บทที่ ๑

บทนำ

๑.๑ หลักการและเหตุผล

สืบเนื่องจากพระราชบัญญัติวินัยการเงินการคลังภาครัฐ พ.ศ. ๒๕๖๑ มาตรา ๗๙ กำหนดให้หน่วยงานของรัฐ จัดให้มีการตรวจสอบภายใน การควบคุมภายในและการบริหารจัดการความเสี่ยง โดยให้ถือตามมาตรฐานและหลักเกณฑ์ที่กระทรวงการคลังกำหนด

เพื่อให้การบริหารความเสี่ยงเป็นไปตามเจตนารมณ์ ในมาตรา ๓/๑ แห่งพระราชบัญญัติระเบียบบริหารราชการแผ่นดิน พ.ศ. ๒๕๓๔ แก้ไขเพิ่มเติม (ฉบับที่ ๘) พ.ศ. ๒๕๕๓ และพระราชกฤษฎีกาว่าด้วยหลักเกณฑ์และวิธีการบริหารกิจการบ้านเมืองที่ดี พ.ศ. ๒๕๔๖ (ฉบับที่ ๒) พ.ศ. ๒๕๖๒ ที่กำหนดให้ส่วนราชการปฏิบัติงานอย่างมีประสิทธิภาพ ซึ่งเป็นหลักการสำคัญ หมายถึง ในการปฏิบัติราชการต้องมีวิสัยทัศน์เชิงยุทธศาสตร์ เพื่อตอบสนองความต้องการของประชาชนและผู้มีส่วนได้ส่วนเสีย ทุกฝ่ายปฏิบัติหน้าที่ตามพันธกิจให้บรรลุวัตถุประสงค์ขององค์กร มีการวางเป้าหมายการปฏิบัติงานที่ชัดเจน สร้างกระบวนการปฏิบัติงานอย่างเป็นระบบและมีมาตรฐาน มีการจัดการความเสี่ยงและมุ่งเน้นผลการปฏิบัติ รวมถึงมีการติดตามประเมินผลและพัฒนาปรับปรุงการปฏิบัติงานให้ดีขึ้นอย่างต่อเนื่อง อันแสดงความมุ่งมั่นต่อการบริหารราชการตามหลักธรรมาภิบาลและเพื่อให้การบริหารราชการ เป็นไปอย่างมีประสิทธิภาพและประสิทธิผล ตลอดจนประชาชนเกิดความมั่นใจ ในการบริหารงานภาครัฐ องค์กรบริหารส่วนตำบลบ้านกุ่ม จึงได้จัดทำแผนบริหารความเสี่ยงประจำปีงบประมาณ พ.ศ. ๒๕๖๔ ขึ้น เพื่อคาดการณ์เหตุการณ์และปัจจัยที่อาจเป็นปัญหาอุปสรรคในการดำเนินงาน ส่งผลกระทบหรือสร้างความเสียหาย ให้แก่หน่วยงานเพื่อหาแนวทางป้องกันไม่ให้เกิดความเสี่ยงนั้นต่อไป

๑.๒ วัตถุประสงค์

๑. เพื่อให้องค์กรมีระบบบริหารความเสี่ยงทั่วทั้งองค์กร สามารถลดมูลเหตุของโอกาสหรือ ลดขนาดของความเสียหายที่จะเกิดขึ้นในอนาคตให้อยู่ในระดับความเสี่ยงที่ยอมรับได้ ควบคุม และตรวจสอบได้

๒. เพื่อให้การบริหารงานและการปฏิบัติงาน ขององค์กรบริหารส่วนตำบลบ้านกุ่ม เป็นไปอย่างมีประสิทธิภาพ เกิดประสิทธิผล บรรลุตามเป้าหมาย ยุทธศาสตร์ และวิสัยทัศน์

๓. เพื่อเป็นแนวทางในการติดตามและประเมินผลการดำเนินงานขององค์กรบริหารส่วนตำบลบ้านกุ่ม ตลอดจนสามารถรับมือกับความเสี่ยงที่จะเกิดขึ้นในอนาคต

๔. เพื่อให้เกิดการรับรู้ ตระหนัก และเข้าใจถึงความเสี่ยงด้านต่างๆ ที่จะเกิดขึ้นและสามารถหาวิธีการจัดการกับความเสี่ยง เพื่อป้องกันหรือลดความเสี่ยงให้อยู่ในระดับที่ยอมรับได้

๕. เพื่อส่งเสริมหลักธรรมาภิบาลและการกำกับดูแลตนเองที่ดี อย่างเป็นรูปธรรม สามารถให้บริการประชาชนได้ดี

/ประโยชน์....

๑.๓ ประโยชน์ที่คาดว่าจะได้รับ

๑. การจัดทำแผนบริหารความเสี่ยงขององค์การบริหารส่วนตำบลบ้านกุ่มเป็นแนวทางในการบริหารโอกาสและควบคุมความเสี่ยงให้อยู่ในระดับที่เหมาะสม

๒. บุคลากรขององค์การบริหารส่วนตำบลบ้านกุ่มมีความรู้ ความเข้าใจถึงแนวทางวิธีการขั้นตอน กระบวนการในการจัดทำแผนบริหารความเสี่ยงขององค์กร

๓. เพื่อเพิ่มประสิทธิภาพในการปฏิบัติงานของบุคลากรและใช้เป็นแนวทางการจัดการความรู้ขององค์การบริหารส่วนตำบลบ้านกุ่ม

๑.๔ คณะกรรมการบริหารจัดการความเสี่ยง

องค์การบริหารส่วนตำบลบ้านกุ่ม ดำเนินการแต่งตั้งคณะกรรมการบริหารจัดการความเสี่ยงตามหลักเกณฑ์ปฏิบัติการบริหารจัดการความเสี่ยงสำหรับหน่วยงานของรัฐ ตามคำสั่งที่ ๑๙๖/๒๕๖๓ ลงวันที่ ๕ พฤศจิกายน ๒๕๖๓ ประกอบด้วย

- | | | |
|---------------------------------|----------|-------------------|
| ๑. ปลัดองค์การบริหารส่วนตำบล | บ้านกุ่ม | ประธานกรรมการ |
| ๒. ผู้อำนวยการกองคลัง | | กรรมการ |
| ๓. ผู้อำนวยการกองช่าง | | กรรมการ |
| ๔. ผู้อำนวยการกองการศึกษา | กรรมการ | |
| ๕. ผู้อำนวยการกองสวัสดิการสังคม | กรรมการ | |
| ๖. ผู้อำนวยการกองสาธารณสุข | | กรรมการ |
| ๗. นักวิเคราะห์นโยบายและแผน | | กรรมการ/เลขานุการ |
- ให้คณะกรรมการฯ มีหน้าที่ความรับผิดชอบ ดังต่อไปนี้
- ๑) จัดทำแผนการบริหารจัดการความเสี่ยง
 - ๒) ติดตามและประเมินผลการบริหารจัดการความเสี่ยง
 - ๓) จัดทำรายงานผลตามแผนการบริหารจัดการความเสี่ยง
 - ๔) พิจารณาทบทวนแผนการบริหารจัดการความเสี่ยง

บทที่ ๒

ความรู้เกี่ยวกับการบริหารความเสี่ยง

๒.๑ คำนิยาม

มาตรฐานการบริหารจัดการความเสี่ยงสำหรับหน่วยงานรัฐที่กำหนดจัดทำขึ้นตามแนวทางการบริหารจัดการความเสี่ยงของสากลมากำหนดให้เหมาะสมกับบริบทของหน่วยงานของรัฐในประเทศไทยโดยถือเป็นมาตรฐานเบื้องต้นของการบริหารจัดการความเสี่ยงสำหรับของรัฐ

หน่วยงานของรัฐ หมายความว่า

(๑) ส่วนราชการ

(๒) รัฐวิสาหกิจ

(๓) หน่วยงานของรัฐสภา ศาลยุติธรรม ศาลปกครอง ศาลรัฐธรรมนูญ องค์การอิสระตามรัฐธรรมนูญและองค์กรอัยการ

(๔) องค์การมหาชน

(๕) ทุนหมุนเวียนที่มีฐานะเป็นนิติบุคคล

(๖) องค์กรปกครองส่วนท้องถิ่น

(๗) หน่วยงานอื่นของรัฐที่กฎหมายกำหนด

ฝ่ายบริหาร หมายความว่า ผู้บริหารทุกระดับของหน่วยงานของรัฐ

การบริหารจัดการความเสี่ยง หมายความว่า กระบวนการบริหารจัดการเหตุการณ์ที่อาจเกิดขึ้นและส่งผลกระทบต่อหน่วยงานของรัฐ เพื่อให้หน่วยงานของรัฐสามารถดำเนินงานให้บรรลุวัตถุประสงค์ของหน่วยงานรวมถึงเพื่อเพิ่มศักยภาพและขีดความสามารถให้หน่วยงานของรัฐ

๒.๒ มาตรฐาน

๑. หน่วยงานของรัฐต้องจัดให้มีการบริหารจัดการความเสี่ยงเพื่อให้ความเชื่อมั่นอย่างสมเหตุสมผลแก่ผู้มีส่วนได้เสียของหน่วยงานว่าหน่วยงานได้ดำเนินการบริหารจัดการความเสี่ยงอย่างเหมาะสม

๒. ฝ่ายบริหารของหน่วยงานของรัฐต้องจัดให้มีสภาพแวดล้อมที่เหมาะสมต่อการบริหารจัดการความเสี่ยงภายในองค์กร อย่างน้อยประกอบด้วย การมอบหมายผู้รับผิดชอบเรื่องการบริหารจัดการความเสี่ยงการกำหนดวัฒนธรรมของหน่วยงานของรัฐที่ส่งเสริมการบริหารจัดการความเสี่ยงรวมถึงการบริหารทรัพยากรบุคคล

๓. หน่วยงานของรัฐต้องมีการกำหนดวัตถุประสงค์เพื่อใช้ในการบริหารจัดการความเสี่ยงที่เหมาะสมรวมถึงการสื่อสารการบริหารจัดการความเสี่ยงของวัตถุประสงค์ด้านต่าง ๆ ต่อบุคลากรที่เกี่ยวข้อง

๔. การบริหารจัดการความเสี่ยงต้องดำเนินการในทุกระดับของหน่วยงานของรัฐ
๕. การบริหารจัดการความเสี่ยงอย่างน้อยต้องประกอบด้วย การระบุความเสี่ยง การประเมินความเสี่ยง และการตอบสนองความเสี่ยง
๖. หน่วยงานของรัฐต้องจัดทำแผนบริหารจัดการความเสี่ยงอย่างน้อยปีละครั้งและต้องมีการสื่อสารแผนบริหารจัดการความเสี่ยงกับผู้ที่เกี่ยวข้องทุกฝ่าย
๗. หน่วยงานของรัฐต้องมีการติดตามประเมินผลการบริหารจัดการเสี่ยงและทบทวน แผนบริหารจัดการความเสี่ยงอย่างสม่ำเสมอ
๘. หน่วยงานของรัฐต้องมีการรายงานการบริหารจัดการเสี่ยงของหน่วยงานต่อผู้ที่เกี่ยวข้อง
๙. หน่วยงานของรัฐสามารถพิจารณานำเครื่องมือการบริหารความเสี่ยงที่เหมาะสมมาประยุกต์ใช้กับหน่วยงานเพื่อให้การบริหารจัดการความเสี่ยงของหน่วยงานเกิดประสิทธิภาพสูงสุด

๒.๓ นโยบายการบริหารความเสี่ยงองค์กร (Enterprise Risk)

นโยบายการบริหารความเสี่ยงองค์กร (Enterprise Risk Management) ขององค์กรบริหารส่วนตำบลบ้านกุ่มฉบับนี้จัดทำขึ้นเพื่อให้ข้าราชการ พนักงาน ลูกจ้างขององค์กรบริหารส่วนตำบล บ้านกุ่มสามารถนำไปใช้ในการตอบสนองและการปฏิบัติงานในสภาวะวิกฤติหรือเหตุการณ์ฉุกเฉินต่าง ๆ ซึ่งส่งผลกระทบต่อองค์กรบริหารส่วนตำบลบ้านกุ่มทำให้ไม่สามารถปฏิบัติงานได้อย่างมีประสิทธิภาพ

๒.๔ ความเสี่ยงและการบริหารความเสี่ยง

ความเสี่ยง (Risk) หมายถึง โอกาส/เหตุการณ์ที่มีความไม่แน่นอน หรือสิ่งที่ทำให้แผนงานหรือการดำเนินการอยู่ ณ ปัจจุบันไม่บรรลุวัตถุประสงค์/เป้าหมายที่กำหนดไว้ โดยก่อให้เกิดผลกระทบหรือความเสียหายต่อองค์กรในที่สุดทั้งในแง่ของผลกระทบหรือความเสียหายต่อองค์กรในที่สุด ทั้งในแง่ของผลกระทบที่เป็นตัวเงิน หรือผลกระทบที่มีต่อภาพลักษณ์และชื่อเสียงองค์กร

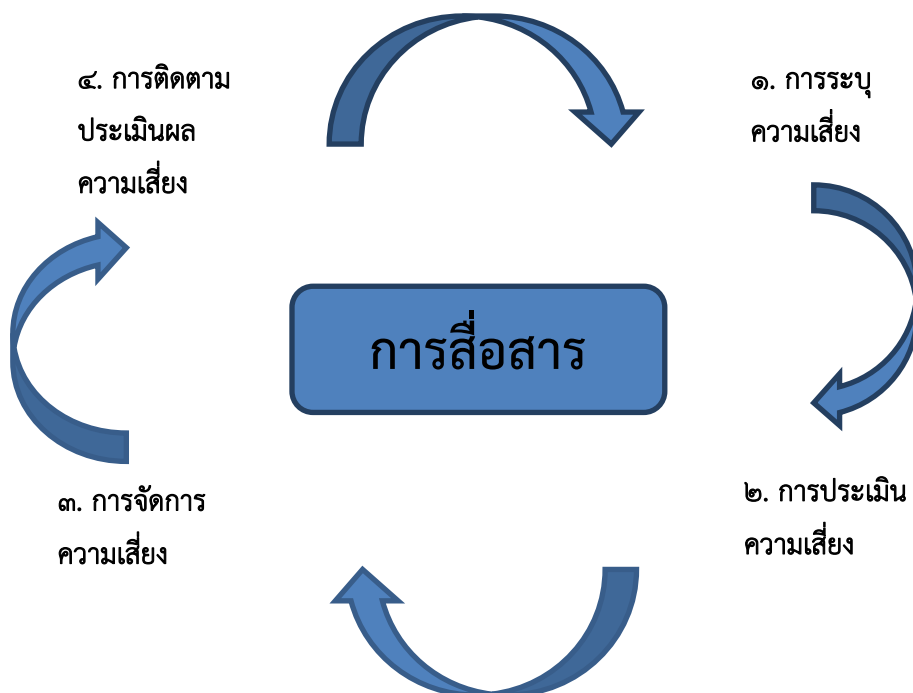
ความเสี่ยงยุทธศาสตร์ คือ ความเสี่ยงที่เกิดจากการกำหนดยุทธศาสตร์ไม่เหมาะสมกับสถานการณ์หรือไม่สอดคล้องและสนับสนุนกับภารกิจ/สภาพแวดล้อมภายในและปัจจัยภายนอก เช่น ยุทธศาสตร์ไม่สามารถวัดผลได้ชัดเจนและเป็นรูปธรรม การกระจายยุทธศาสตร์ไปสู่แผนปฏิบัติราชการไม่ครบถ้วน รูปแบบการบริหารงานขาดความเชื่อมโยงซึ่งกันและกันอย่างเป็นระบบ กระบวนการปฏิบัติงานไม่ได้ปรับเปลี่ยนให้สอดคล้องและรองรับยุทธศาสตร์ บุคลากรมีสมรรถนะไม่พร้อมรองรับยุทธศาสตร์ บุคลากรไม่เข้าใจยุทธศาสตร์ไม่สามารถนำยุทธศาสตร์ไปสู่การปฏิบัติให้บรรลุผลได้อย่างถูกต้อง กำหนดงบประมาณในการดำเนินงานไม่สอดคล้องหรือสัมพันธ์ กับยุทธศาสตร์ การกำกับ ติดตามและประเมินผลไม่ครอบคลุมทุกยุทธศาสตร์อย่างเป็นระบบ เป็นต้น

ปัจจัยความเสี่ยง (Risk Factor) หมายถึง สาเหตุของความเสี่ยงที่เป็นผลให้การดำเนินการไม่บรรลุวัตถุประสงค์ที่กำหนด ทั้งนี้ ต้องระบุว่าสาเหตุดังกล่าวอาจเกิดขึ้นในโอกาสใด ที่ไหน อย่างไร และเพราะเหตุใด ปัจจัยเสี่ยงอาจเกิดจากสาเหตุภายในองค์กร เช่น ขนาดองค์กร ความซับซ้อนของการบริหารงานระบบ การตรวจสอบและการควบคุมภายใน คุณภาพของบุคลากร หรือจากสาเหตุภายนอกองค์กร เช่น ภัยพิบัติทางธรรมชาติ ความก้าวหน้าของเทคโนโลยี การเมืองฯลฯ

การประเมินความเสี่ยง (Risk Assessment) หมายถึง กระบวนการระบุ ความเสี่ยง การวิเคราะห์ความเสี่ยง และจัดลำดับความเสี่ยงโดยการประเมินจากโอกาสที่จะเกิด (Likelihood) และผลกระทบ (Impact) โอกาสที่จะเกิด (Likelihood) หมายถึง ความถี่หรือโอกาสที่จะเกิดเหตุการณ์ความเสี่ยง ผลกระทบ (Impact) หมายถึง ขนาด ความรุนแรงของความเสียหายที่จะเกิดขึ้นหากเกิดเหตุการณ์ความเสี่ยง ระดับความเสี่ยง (Degree of Risk) หมายถึง สถานะของความเสี่ยงที่ได้จากการประเมินโอกาสและผลกระทบของแต่ละปัจจัยเสี่ยงแบ่งเป็น ๕ ระดับ คือ สูงมาก สูง ปานกลาง น้อย และน้อยมาก

รูปแบบขั้นตอนการประเมินความเสี่ยง

ขั้นตอนในการบริหารความเสี่ยงขององค์กร ตั้งแต่ขั้นตอนที่จำเป็นสำหรับองค์กรซึ่ง เพิ่งเริ่มทำการบริหารความเสี่ยงเป็นครั้งแรก จนถึงปัญหาและอุปสรรคในการบริหารความเสี่ยงขององค์กรดังแสดงในภาพรวม

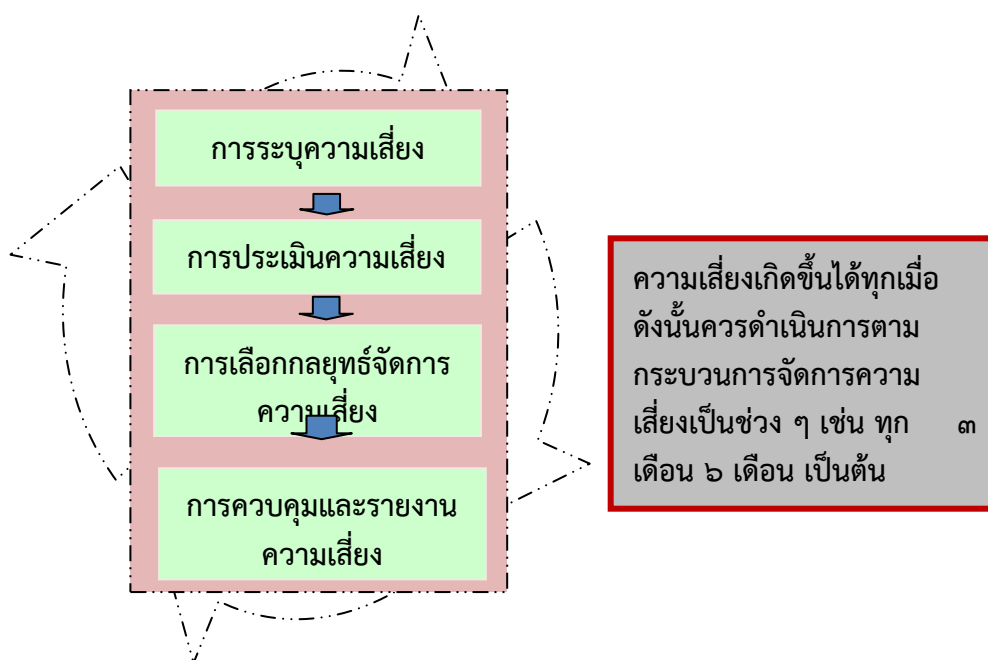


องค์ประกอบความเสี่ยง

นิยามความเสี่ยงมี ๒ องค์ประกอบเสมอ คือ โอกาส (Opportunity) หรือความเป็นไปได้ (Possibility/Likelihood) และผลกระทบ (Impact)



กระบวนการจัดการ/บริหารความเสี่ยง



ประเภทของความเสี่ยง หมายถึง การแบ่งกลุ่มความเสี่ยงประเภทต่างๆเพื่อสะดวกในการ คำนวณ ระบุ ประเมิน จัดลำดับ และกำหนดการควบคุม ทั้งนี้ ในการจัดทำแผนบริหารความเสี่ยงของ องค์การบริหารส่วนตำบลบ้านกุ่มได้แยกประเภทของความเสี่ยง ดังนี้

(๑) ความเสี่ยงด้านกลยุทธ์ (Strategic Risk) คือ ความเสี่ยงที่เกิดจากการกำหนดกลยุทธ์ และนโยบายในการบริหารงานที่เหมาะสมชัดเจนหรือไม่เพียงพอ

(๒) ความเสี่ยงด้านการปฏิบัติงาน (Operategic Risk) คือ ความเสี่ยงที่เกิดจากการ ปฏิบัติงานทุกๆขั้นตอน โดยครอบคลุมถึงปัจจัยที่เกี่ยวข้อง กระบวนการ อุปกรณ์ เทคโนโลยีสารสนเทศ บุคลากรในการปฏิบัติงานว่ามีระบบควบคุมตรวจสอบดีเพียงใด

(ก) ความเสี่ยงด้านการเงิน (Financial Risk) คือ ความเสี่ยงที่เกิดจากความไม่พร้อมในเรื่องงบประมาณ การเงิน และการควบคุมรายจ่ายต่างๆที่เกินความจำเป็น

(ข) ความเสี่ยงด้านการปฏิบัติตามกฎ ระเบียบ (Compliance Risk) คือ ความเสี่ยงที่เกิดจากการไม่สามารถปฏิบัติตามกฎระเบียบที่เกี่ยวข้องได้หรือกฎระเบียบที่มีอยู่ไม่เหมาะสมหรือเป็นอุปสรรคต่อการปฏิบัติงาน หรือปฏิบัติได้ทันตามเวลาที่กำหนด และอาจมีผลการลงโทษตามกฎหมายที่เกี่ยวข้อง

การบริหารความเสี่ยง (Risk Management) หมายถึง กระบวนการที่ใช้ในการบริหารจัดการให้โอกาสที่จะเกิดเหตุการณ์ความเสี่ยงลดลง หรือผลกระทบของความเสี่ยงจากเหตุการณ์ความเสี่ยงลดลงอยู่ในระดับที่องค์กรยอมรับได้ ซึ่งการจัดการความเสี่ยง อาจแบ่งโดยสรุปได้เป็น ๔ แนวทางหลัก ดังนี้

(๑) การยอมรับความเสี่ยง (Risk Acceptance) การยอมรับ (Take Accept) หมายถึง การที่ความเสี่ยงนั้นสามารถยอมรับได้ภายใต้ การควบคุมที่มีอยู่ในปัจจุบัน ซึ่งไม่ต้องดำเนินการใดๆ เช่น กรณีที่มีความเสี่ยงในระดับไม่รุนแรงและไม่คุ้มค่าที่จะดำเนินการใดๆให้ขออนุมัติหลักการรับความเสี่ยงไว้และไม่ดำเนินการใดๆ

(๒) การลดความเสี่ยง (Risk Avoidance) หรือการควบคุมความเสี่ยง (Risk Control) หมายถึง การที่ความเสี่ยงนั้นสามารถยอมรับได้แต่ต้องมีการแก้ไขวิธีการควบคุม หรือมีการควบคุมเพิ่มเติม เพื่อให้มีการควบคุมที่เพียงพอและเหมาะสม เช่น การปรับปรุงกระบวนการดำเนินงาน การจัดทำมาตรฐานการควบคุม

(๓) การหลีกเลี่ยงความเสี่ยง (Risk Avoidance) การยกเลิก (Terminate) หมายถึง การที่ความเสี่ยงนั้นไม่สามารถยอมรับได้และต้องการจัดการให้ความเสี่ยงนั้นไปอยู่นอกเงื่อนไขของงานดำเนินงาน เช่น การหยุดดำเนินงานหรือกิจกรรมก่อให้เกิดความเสี่ยงนั้น การเปลี่ยนแปลงวัตถุประสงค์ในการดำเนินงาน การลดขนาดของงานหรือกิจกรรมลง

(๔) การกระจาย (Risk Sharing) การโอนความเสี่ยง (Risk Spreading) หมายถึง การโอนย้ายหรือแบ่งความเสี่ยงให้ผู้อื่นช่วยรับผิดชอบ เช่น การจ้างบุคคลภายนอกมาดำเนินการแทน การทำประกันภัย เป็นต้น

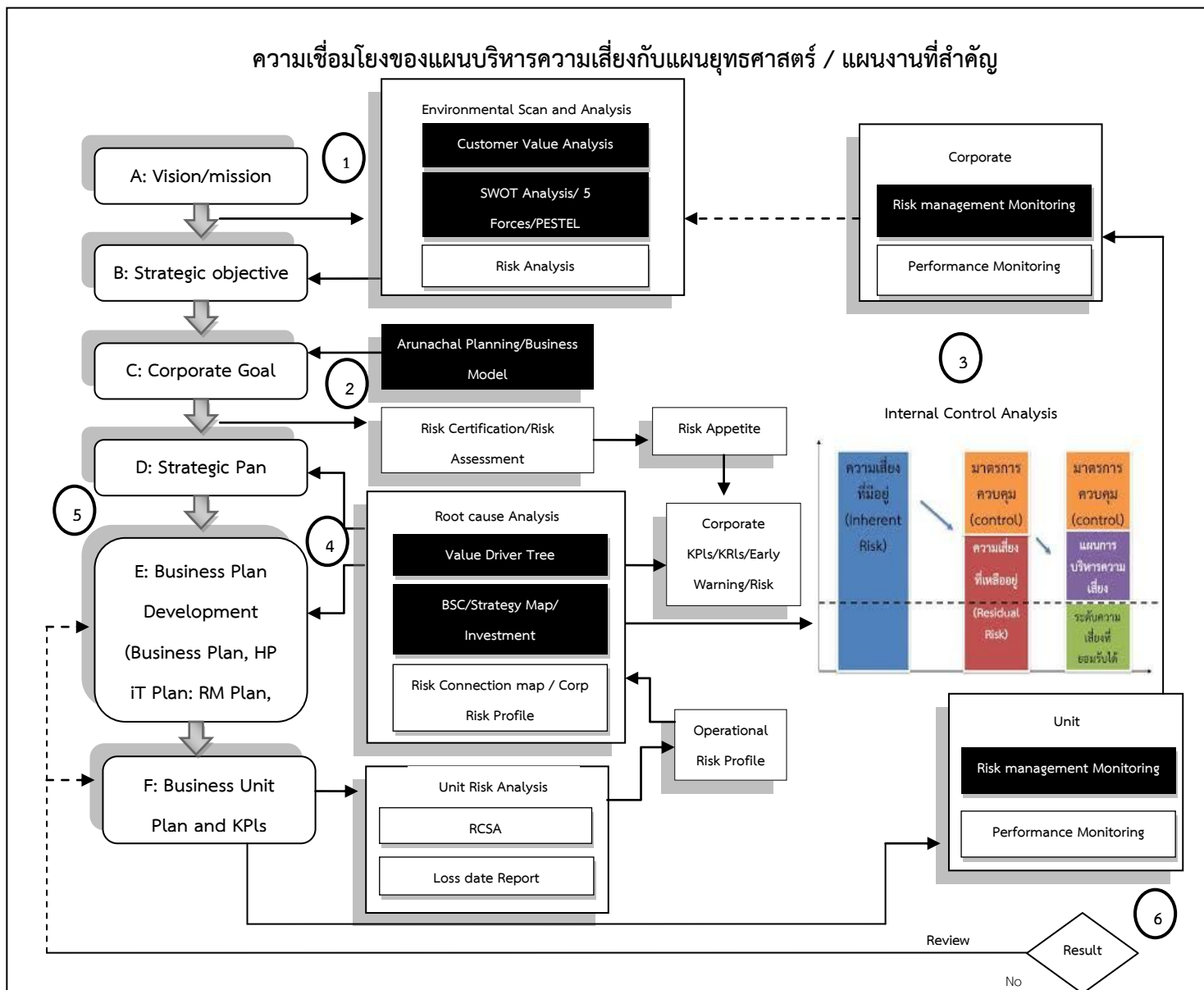
การบริหารความเสี่ยงทั่วทั้งองค์กร (Enterprise Risk Management) คือ กระบวนการที่เป็นระบบในการบริหารปัจจัยและควบคุมกิจกรรมรวมทั้งกระบวนการดำเนินงานต่าง ๆ เพื่อลดมูลเหตุของโอกาสที่จะทำให้เกิดความเสียหายจากการดำเนินการที่ไม่เป็นไปตามแผนเพื่อให้ระดับความเสี่ยงและผลกระทบที่จะเกิดขึ้นในอนาคตอยู่ในระดับที่องค์กรสามารถยอมรับได้ ควบคุมได้ และตรวจสอบได้อย่างเป็นระบบ โดยคำนึงถึงการบรรลุเป้าหมาย ทั้งในด้านกลยุทธ์ การปฏิบัติตามกฎระเบียบ การเงิน และชื่อเสียงขององค์กรเป็นสำคัญโดยได้รับการสนับสนุนและการมีส่วนร่วมในการบริหารความเสี่ยงจากหน่วยงานทุกระดับทั่วทั้งองค์กร

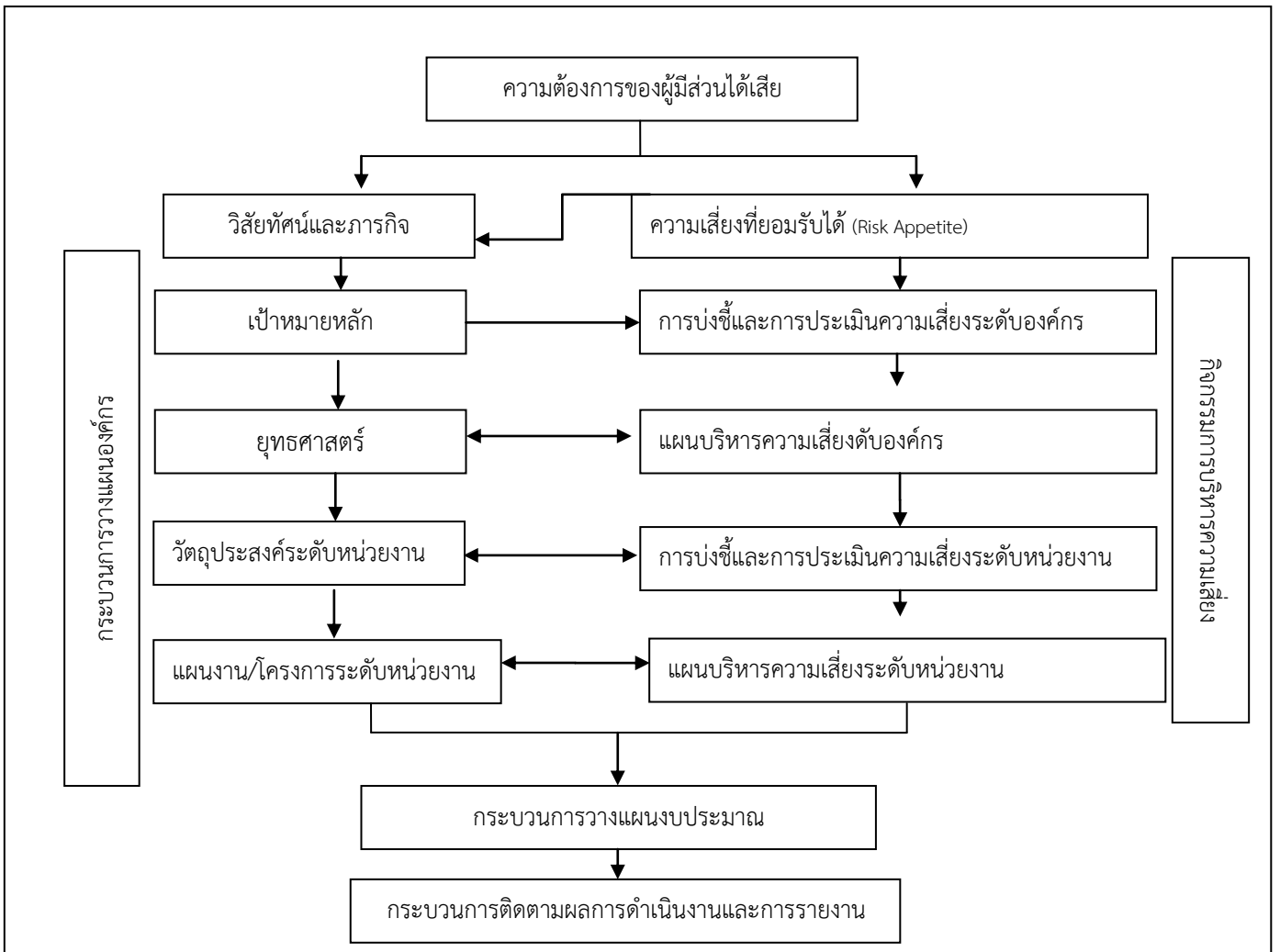
คุณค่าของการบริหารความเสี่ยง

๑. ส่งเสริมให้เกิดวัฒนธรรมที่ดีต่อองค์กรเรื่องความเสี่ยงและควบคุมภายใน
๒. ส่งเสริมและปรับเปลี่ยนการบริหารจัดการให้มุ่งผลลัพธ์ (Outcome)
๓. ยกระดับระบบและกระบวนการสร้างภูมิคุ้มกันหรือมาตรการเพื่อตอบโต้ต่อสถานการณ์ที่ไม่พึงประสงค์ให้เข้มแข็งขึ้น
๔. เกิดกระบวนการสร้างมูลค่าเพิ่ม (Value Added) ให้กับองค์กรจากมุมมองด้านความเสี่ยง
๕. ชื้อเสี่ยงและการยอมรับจาก Stakeholder และสังคมภายนอก

๒.๕ ความเชื่อมโยงการบริหารความเสี่ยงกระบวนการวางแผนขององค์กร

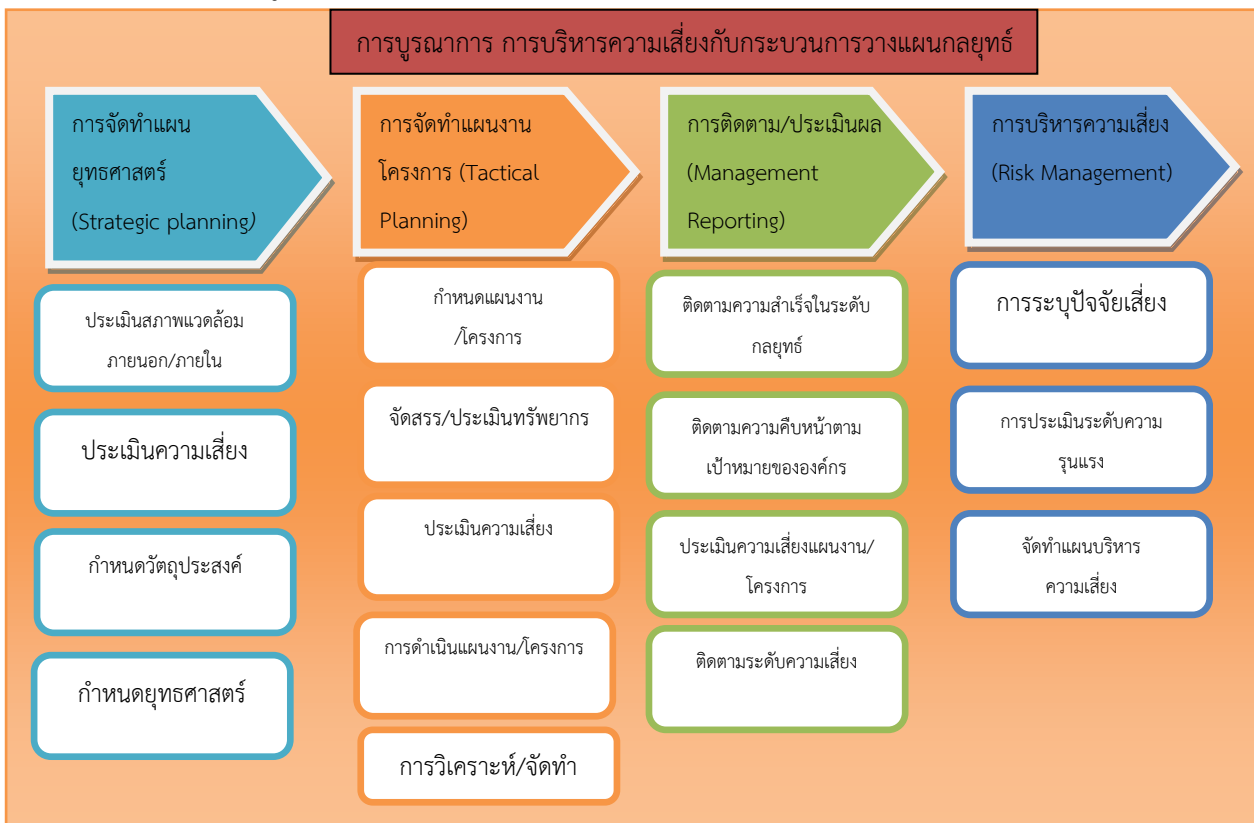
การบริหารความเสี่ยงเป็นกระบวนการที่ดำเนินการต่อเนื่องเชื่อมโยงกับกระบวนการวางแผน ยุทธศาสตร์และกลยุทธ์ มีการจัดทำแผนบริหารความเสี่ยง การดำเนินการตามแผนบริหารความเสี่ยงเพื่อลดระดับความรุนแรงตลอดจนการติดตามและรายงานผลการบริหารความเสี่ยง ตลอดจนการติดตามและรายงานผลการบริหารความเสี่ยง





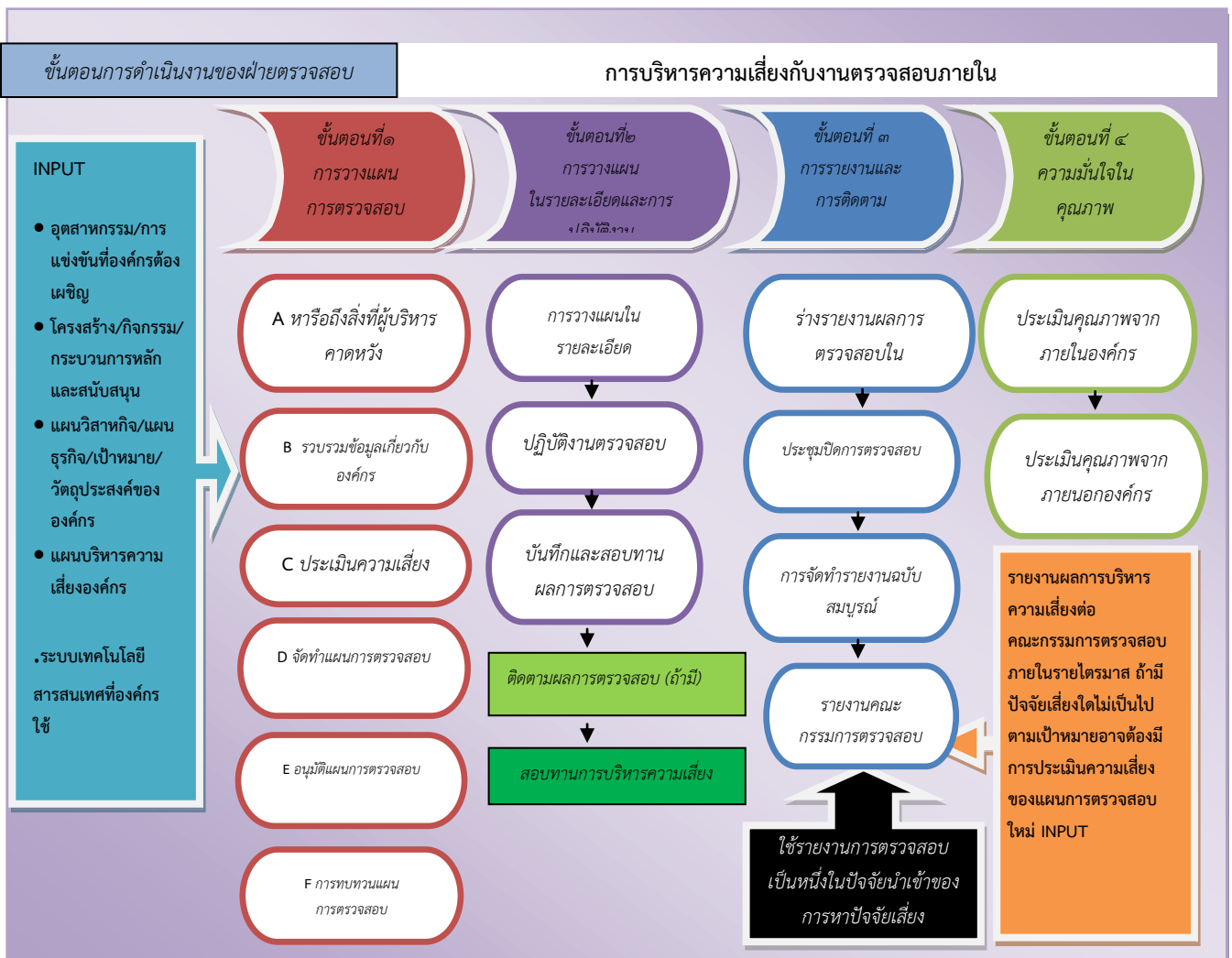
การบูรณาการกระบวนการบริหารความเสี่ยงกับกระบวนการที่สำคัญขององค์กร

๑. การบูรณาการกระบวนการบริหารความเสี่ยงกับกระบวนการวางแผนกลยุทธ์





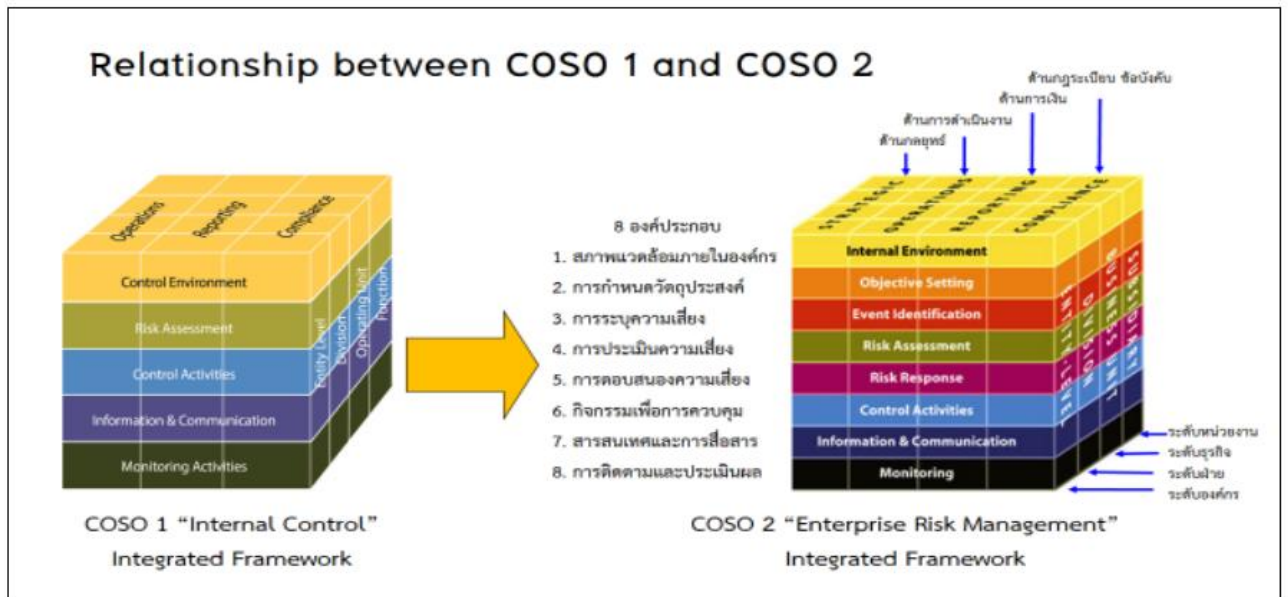
๒. การบูรณาการกระบวนการบริหารความเสี่ยงกับงานตรวจสอบภายใน



การบริหารความเสี่ยงเป็นความรับผิดชอบที่สำคัญอย่างสูงของคณะกรรมการขององค์กร ซึ่งการบริหารความเสี่ยงจะเป็นประโยชน์อย่างมากถ้าได้รับการเชื่อมโยงอย่างเหมาะสมกับกระบวนการวางแผนทางกลยุทธ์และการตัดสินใจขององค์กร

๒.๖ กระบวนการบริหารความเสี่ยงตามมาตรฐาน COSO

การบริหารความเสี่ยงตามมาตรฐาน COSO ประกอบด้วยองค์ประกอบ ๘ ประการ ซึ่งครอบคลุมแนวทางการกำหนดนโยบายการบริหารงาน การดำเนินงาน และการบริหารความเสี่ยง ดังนี้



๑. สภาพแวดล้อมภายในองค์กร (Internal Environment) เป็นองค์ประกอบที่สำคัญในการกำหนดกรอบการบริหารความเสี่ยง ประกอบด้วยปัจจัยหลายประการ ได้แก่ โครงสร้างและวัฒนธรรมขององค์กร นโยบายของผู้บริหาร แนวทางการปฏิบัติงานบุคคล กระบวนการทำงานระบบสารสนเทศ ระเบียบเป็นต้น ซึ่งถือเป็นพื้นฐานสำคัญในการกำหนดทิศทางของกรอบการบริหารความเสี่ยงขององค์กร สำหรับสภาพแวดล้อมภายในองค์กรนั้น ควรคำนึงถึงปัจจัยสำคัญที่จะช่วยส่งผลให้การบริหารความเสี่ยงสามารถดำเนินการได้สำเร็จประกอบด้วย โครงสร้างองค์กร สภาพแวดล้อมภายในองค์กรที่ผู้บริหารสามารถพบและมีโอกาสเผชิญกับความเสี่ยงในลักษณะต่างๆมาจากหลายปัจจัย ประกอบด้วย

ความเสี่ยงจากการดำเนินงาน ได้แก่ บุคลากรไม่มีประสบการณ์ การทุจริตของบุคลากรและผู้บริหาร การปฏิบัติผิดกฎระเบียบข้อบังคับ

ความเสี่ยงจากการมอบอำนาจ การกระจายอำนาจภายในองค์กร สามารถเพิ่มประสิทธิภาพในการทำงานให้สะดวกรวดเร็ว แต่อาจสร้างปัญหาในการทำงาน

ความเสี่ยงจากเทคโนโลยีที่เปลี่ยนแปลง ส่งผลให้อาจเกิดปัญหาต่อการดำเนินการขององค์กร ได้แก่ การปรับเปลี่ยนอุปกรณ์คอมพิวเตอร์และโปรแกรมใหม่ การเปลี่ยนแปลงขั้นตอนการทำงาน การจัดการฐานข้อมูล

ความเสี่ยงทางการเงิน การบริหารจัดการทางการเงินมีความสำคัญต่อการดำเนินการภายในองค์กรอย่างยิ่ง ได้แก่ การบริหารสภาพคล่อง การวางแผนงบประมาณ รายงานทางการเงิน

ความเสี่ยงที่เกิดจากสภาพแวดล้อมภายในองค์กร เป็นเพียงตัวอย่างของความเสี่ยงที่มีโอกาสเกิดขึ้นและมีผลกระทบก่อให้เกิดความเสียหายต่อองค์กร ปัจจัยที่เป็นผลกระทบสำคัญของความเสี่ยงภายในองค์กร มาจากสาเหตุหลัก ๒ ประการ คือ คน และ ระบบ

๒.การกำหนดวัตถุประสงค์ (Objective Setting) เป็นขั้นตอนเริ่มต้นสำหรับกระบวนการบริหารความเสี่ยงในการกำหนดวัตถุประสงค์ควรจัดทำเป็นลายลักษณ์อักษรอย่างชัดเจน มีความสอดคล้องกับเป้าหมายเชิงกลยุทธ์และความเสี่ยงที่หน่วยงานยอมรับได้ รวมทั้งควรมีการสื่อสารให้แก่ทุกหน่วยงานรับทราบ เพื่อให้มีความเข้าใจที่ตรงกัน

๓.การระบุความเสี่ยง (Risk Identification) หรือการบ่งชี้เหตุการณ์ (Event Identification) การระบุความเสี่ยงเป็นขั้นตอนของการบริหารความเสี่ยงในการระบุเหตุการณ์ หรือปัจจัยที่หน่วยงานเผชิญอยู่หรือแฝงอยู่ในกิจกรรมหรือกระบวนการปฏิบัติงาน โดยเป็นเหตุการณ์ที่สามารถเกิดขึ้นจากทั้งปัจจัยภายในและปัจจัยภายนอก และเหตุการณ์นั้นสามารถส่งผลกระทบทำให้งานไม่สามารถบรรลุวัตถุประสงค์/เป้าหมายที่วางไว้ ในการระบุความเสี่ยงผู้ประเมินควรทำความเข้าใจและทราบถึงวัตถุประสงค์หรือเป้าหมายที่ชัดเจนของงานแต่ละงานที่จะทำให้ไม่บรรลุวัตถุประสงค์

การระบุความเสี่ยง ให้ระบุโดยพิจารณาตามเหตุแห่งความเสี่ยง (Sources of Risk) ที่อาจส่งผลกระทบต่อวัตถุประสงค์/เป้าหมายของโครงการหรือกิจกรรม

๔. การประเมินความเสี่ยง (Risk Assessment) เป็นการประเมินโอกาสและผลกระทบของเหตุการณ์ที่อาจเกิดขึ้นต่อวัตถุประสงค์ว่าแต่ละปัจจัยเสี่ยงนั้นมีโอกาสที่จะเกิดมากน้อยเพียงใด และหากเกิดขึ้นแล้วจะส่งผลกระทบต่อองค์กรรุนแรงเพียงใด และนำมาจัดลำดับว่าปัจจัยเสี่ยงใดมีความสำคัญมากกว่ากัน การประเมินประกอบด้วย ๒ มิติ ดังนี้

โอกาสที่อาจเกิดขึ้น (Likelihood) ดูได้จากความถี่ของเหตุการณ์มีโอกาสดังกล่าวเกิดขึ้นมากน้อยเพียงใดอาจจำแนกเป็นระดับต่ำ ปานกลาง สูง หรือร้อยละของโอกาสที่อาจเกิดขึ้น

ผลกระทบ (Impace) หรือความรุนแรง หากมีเหตุการณ์เกิดขึ้นองค์กรจะได้รับผลกระทบมากเพียงใด รุนแรงน้อย ปานกลาง หรือเสียหายมาก

การประเมินความเสี่ยงสามารถทำได้ทั้งการประเมินเชิงคุณภาพและเชิงปริมาณ โดยพิจารณาจากทั้งเหตุการณ์ที่อาจเกิดขึ้นภายนอกและภายในองค์กร

การประเมินความเสี่ยงเชิงคุณภาพ (Qualitative Approach) จะไม่มีการระบุค่าของความเสียหายออกมาเป็นตัวเลข แต่ระบุออกมาเป็นระดับความรุนแรงของความเสียหายและระดับความเป็นไปได้ที่เหตุการณ์จะเกิดขึ้น

การประเมินความเสี่ยงเชิงปริมาณ (Quantitative Approach) จะระบุค่าของความเสียหายออกมาเป็นตัวเลข

หลักเกณฑ์การประเมินความเสี่ยง มีหลักเกณฑ์ดังนี้

๑) การประเมินโอกาสที่จะเกิดความเสี่ยง (Likelihood) แบ่งออกเป็น ๕ ระดับ คือ

๑ = น้อยมาก	๒ = น้อย	๓ = ปานกลาง	๔ = สูง	๕ = สูงมาก
(น้อยกว่า ร้อยละ ๒๐)	(ร้อยละ ๒๐-๓๙)	(ร้อยละ ๔๐-๕๙)	(ร้อยละ ๖๐-๗๙)	(มากกว่า ร้อยละ ๘๐)

๒) การประเมินความรุนแรงของผลกระทบ (Impact) แบ่งออกเป็น ๕ ระดับ คือ

ประเด็น/ องค์ประกอบ ที่พิจารณา	ความรุนแรงของผลกระทบ				
	๑ = น้อยมาก	๒ = น้อย	๓ = ปานกลาง	๔ = สูง	๕ = สูงมาก
๑. มูลค่าความเสียหาย	< ๑ หมื่นบาท	๑ หมื่นบาท – < ๕ หมื่นบาท	๕ หมื่นบาท – < ๒.๕ แสนบาท	๒.๕ – ๕ แสนบาท	> ๕ แสนบาท
๒. ผลกระทบต่อผู้เกี่ยวข้องโดยตรง	ผู้เกี่ยวข้อง บางราย	ผู้เกี่ยวข้อง ส่วนใหญ่	ผู้เกี่ยวข้อง ทั้งหมด	ผู้เกี่ยวข้อง ทั้งหมดและผู้อื่น บางส่วน	ผู้เกี่ยวข้อง ทั้งหมดและผู้อื่นจำนวนมาก
๓. ความล่าช้าในการดำเนินการ	ล่าช้า ไม่เกิน ๒ สัปดาห์	ล่าช้า ๒ สัปดาห์ – ๑ เดือน	ล่าช้า ๑ – ๒ เดือน	ล่าช้า ๒ – ๓ เดือน	ล่าช้า มากกว่า ๓ เดือน

หมายเหตุ : ผู้รับผิดชอบโครงการสามารถกำหนดหลักเกณฑ์โดยขึ้นอยู่กับลักษณะของโครงการที่นำมา

วิเคราะห์และบริบทของหน่วยงาน

การจัดลำดับความเสี่ยง (Prioritize) เมื่อได้ค่าระดับความเสี่ยงแล้ว จะต้องมาจัดลำดับความรุนแรงของความเสี่ยงที่มีผลต่อการปฏิบัติงาน/โครงการที่หน่วยงานรับผิดชอบ เพื่อกำหนดกิจกรรมการควบคุมแต่ละสาเหตุของความเสี่ยงที่สำคัญให้เหมาะสม โดยพิจารณาจากระดับของความเสี่ยงที่เกิดจากความสัมพันธ์ระหว่างโอกาสที่จะเกิดความเสี่ยง (Likelihood) และผลกระทบของความเสี่ยง (Impact) ที่ประเมินได้ตามตารางวิเคราะห์ความเสี่ยง โดยจัดเรียงลำดับจากระดับสูงมาก สูง ปานกลาง ต่ำ และเลือกความเสี่ยงสูงและสูงมากมาจัดทำแผนการบริหารความเสี่ยง โดยใช้เกณฑ์ในการแบ่ง ดังนี้ = โอกาสที่จะเกิดความเสี่ยง x ความรุนแรงของผลกระทบ ซึ่งแบ่งออกเป็น ๔ ระดับ คือ

(๑) ระดับความเสี่ยงต่ำ (Low)	คะแนนความเสี่ยง ๑ – ๓ คะแนน	กำหนดเป็นสีเขียว
(๒) ระดับความเสี่ยงปานกลาง (Medium)	คะแนนความเสี่ยง ๔ – ๑๐ คะแนน	กำหนดเป็นสีเหลือง
(๓) ระดับความเสี่ยงสูง (High)	คะแนนความเสี่ยง ๑๑ – ๑๖ คะแนน	กำหนดเป็นสีส้ม
(๔) ระดับความเสี่ยงสูงมาก (Extreme)	คะแนนความเสี่ยง ๑๗ – ๒๕ คะแนน	กำหนดเป็นสีแดง

แผนภูมิแสดงระดับความเสี่ยง (Risk Impact Grid)

ผลกระทบ	๕	๕	๑๐	๑๕	๒๐	๒๕
	๔	๔	๘	๑๒	๑๖	๒๐
	๓	๓	๖	๙	๑๒	๑๕
	๒	๒	๔	๖	๘	๑๐
	๑	๑	๒	๓	๔	๕
			๑	๒	๓	๔
โอกาสที่จะเกิดความเสี่ยง						

หมายเหตุ :

ระดับความเสี่ยงต่ำ	๑ – ๓	คะแนน	สีเขียว
ระดับความเสี่ยงปานกลาง	๔ – ๑๐	คะแนน	สีเหลือง
ระดับความเสี่ยงสูง	๑๑ – ๑๖	คะแนน	สีส้ม
ระดับความเสี่ยงสูงมาก	๑๗ – ๒๕	คะแนน	สีแดง

๕. การจัดการความเสี่ยง (Risk Response) เป็นขั้นตอนการระบุทางเลือกสำหรับการจัดการความเสี่ยงหลังจากผู้ประเมินได้ผลการจัดระดับความรุนแรงของความเสี่ยงแล้ว ผู้ประเมินจะต้องประเมินวิธีการจัดการความเสี่ยงที่สามารถนำไปปฏิบัติได้และผลของการจัดการจะต้องคำนึงถึงความเสี่ยงที่

ยอมรับได้ ผู้ประเมินอาจต้องเลือกวิธีการจัดการอย่างใดอย่างหนึ่ง หรือหลายวิธีรวมกัน เพื่อลดระดับโอกาสที่อาจเกิดขึ้นและผลกระทบของเหตุการณ์ให้อยู่ในช่วงที่องค์กรสามารถยอมรับได้

๖. กิจกรรมการควบคุม (Control Activities) หลังจากได้ประเมินความเสี่ยงและกำหนดกลยุทธ์ในการจัดการความเสี่ยงแล้ว จึงดำเนินการกำหนดกิจกรรมหรือมาตรการในการจัดการความเสี่ยงให้หมดไปหรือลดลงในระดับที่ยอมรับได้ โดยกิจกรรมที่กำหนดต้องเป็นกิจกรรมที่หน่วยงานยังไม่เคยปฏิบัติหรือเป็นกิจกรรมที่กำหนดเพิ่มเติมจากกิจกรรมเดิมที่เคยปฏิบัติอยู่แล้ว แต่ไม่สามารถควบคุมความเสี่ยงได้ นอกจากนี้ ยังต้องกำหนดระยะเวลาที่ใช้ในการดำเนินการแต่ละกิจกรรมตลอดจนหน่วยงาน/บุคลากรผู้รับผิดชอบ และงบประมาณที่ใช้ในแผนบริหารความเสี่ยงของหน่วยงาน กิจกรรมการควบคุมแบ่งออกเป็น ๔ ประเภท

การควบคุมเพื่อการป้องกัน (Preventive Control)

การควบคุมเพื่อให้ตรวจสอบ (Detective Control)

การควบคุมโดยการชี้แนะ (Directive Control)

การควบคุมเพื่อการแก้ไข (Corrective Control)

เมื่อมีการพิจารณาวัตถุประสงค์ของกิจกรรมการควบคุมตามมาตรฐานและแนวคิดของ COSO พบว่ามีวัตถุประสงค์หลัก ๓ ประการ คือ

(๑) ประสิทธิภาพและประสิทธิผลของการดำเนินงาน ที่สอดคล้องกับเป้าหมายและวิสัยทัศน์ขององค์กร

(๒) ความเชื่อถือได้ของรายงานการเงิน เนื่องจากรายงานทางการเงินเป็นเครื่องมือสำคัญที่แสดงให้เห็นสถานะขององค์กร ซึ่งมีความเกี่ยวข้องที่จะสร้างความเชื่อมั่นต่อสาธารณชนถึงความเข้มแข็งขององค์กรที่เกิดจากการวางนโยบาย การดำเนินการ และการควบคุมติดตามผลที่ดี

(๓) การปฏิบัติตามกฎหมายและกฎระเบียบที่เกี่ยวข้อง ปัจจุบันภาครัฐให้ความสำคัญต่อการปฏิบัติตามระเบียบข้อบังคับ เพื่อให้เกิดการดูแลบริหารบ้านเมืองที่ดี การควบคุมภายในจึงเข้ามามีบทบาทสำคัญที่จำควบคุมการดำเนินการให้เป็นไปตามกฎระเบียบที่วางไว้

๗. สารสนเทศและการสื่อสาร (Information and communication) การสื่อสารมี

วัตถุประสงค์เพื่อให้ทุกฝ่ายที่เกี่ยวข้องได้รับความเข้าใจที่ตรงกันอย่างทั่วถึง ลักษณะของการสื่อสารควรจะมีการติดต่อสื่อสารกันในลักษณะที่เปิดเผย และกระตุ้นให้เกิดการพูดคุยทั้งที่เป็นทางการและไม่เป็นทางการ การสื่อสารจะเน้นให้เห็นถึงการเชื่อมโยงระหว่างการบริหารความเสี่ยงกับกลยุทธ์องค์กรการชี้แจงทำความเข้าใจต่อบุคลากรทุกคนถึงความรับผิดชอบต่อกระบวนการบริหารความเสี่ยง

๘. การติดตามประเมินผล (Monitoring) เพื่อให้มั่นใจได้ว่าการจัดการความเสี่ยงมีคุณภาพและมีความเหมาะสม และเพื่อให้ทราบถึงความเสี่ยงทั้งหมดที่มีผลกระทบต่อการบรรลุวัตถุประสงค์ขององค์กร ได้รับการรายงานต่อผู้บริหารที่รับผิดชอบ การติดตามบริหารความเสี่ยงทำได้ ๒ ลักษณะ

(๑) การติดตามอย่างต่อเนื่อง เป็นการดำเนินการอย่างสม่ำเสมอ เพื่อให้สามารถตอบสนองต่อการเปลี่ยนแปลงอย่างทันท่วงที และถือเป็นส่วนหนึ่งของการปฏิบัติงาน

(๒) การติดตามเป็นรายครั้ง เป็นการดำเนินการภายหลังจากเหตุการณ์ ดังนั้น ปัญหาที่เกิดขึ้น จะได้รับการแก้ไขอย่างรวดเร็วหากองค์กรมีการจัดทำรายงานความเสี่ยง เพื่อให้การติดตามการบริหารความเสี่ยง เป็นไปอย่างมีประสิทธิภาพและประสิทธิผล

บทที่ ๓

แนวทางการจัดทำแผนบริหารความเสี่ยง ขององค์การบริหารส่วนตำบลบ้านกุ่ม

ประจำปีงบประมาณ พ.ศ.๒๕๖๔

๓.๑ แนวทางการบริหารความเสี่ยงขององค์การบริหารส่วนตำบลบ้านกุ่ม

การจัดทำแนวทางการบริหารความเสี่ยงขององค์การบริหารส่วนตำบลบ้านกุ่ม ประจำปีงบประมาณ พ.ศ.๒๕๖๔ ได้มีการแต่งตั้งคณะกรรมการบริหารจัดการความเสี่ยงเพื่อติดตามและประเมินผลการบริหารจัดการ ความเสี่ยง ศึกษาภาพรวมขององค์กรกำหนดวัตถุประสงค์การบริหารความเสี่ยง รวมทั้งคัดเลือกแผนงาน/โครงการเพื่อนำมาจัดทำแผนบริหารความเสี่ยง มีการระบุปัจจัยเสี่ยงของแต่ละกิจกรรมโดยวิเคราะห์จากสถานการณ์ในอนาคตที่อาจส่งผลให้กิจกรรมนั้นไม่สามารถบรรลุผลได้หรือสถานการณ์ในอนาคตที่อาจส่งผลกระทบต่อ การดำเนินการที่ไม่เป็นไปตามหลัก ธรรมมาภิบาล ๑๐ ข้อ รวมทั้งระบุประเภทของปัจจัยเสี่ยง ๔ ประเภท ได้แก่ ความเสี่ยงด้านกลยุทธ์ ความเสี่ยงด้านการปฏิบัติงาน ความเสี่ยงด้านการเงิน และความเสี่ยงด้านการ ปฏิบัติตามกฎหมาย ระเบียบ มีการทบทวนมาตรการควบคุมและการจัดสรรความเสี่ยงปัจจุบัน การวิเคราะห์โอกาส และผลกระทบที่อาจเกิดขึ้นรวมทั้งการจัดระดับของความเสี่ยง เพื่อนำผลที่ได้มาพิจารณาความสัมพันธ์ระหว่าง โอกาสที่จะเกิดความเสี่ยงและผลกระทบ ดังนั้น จึงได้ดำเนินการโดยยึดตามหลักเกณฑ์การพัฒนาคูณาภาพการ บริหารจัดการภาครัฐ หมวด ๒ การวางแผนยุทธศาสตร์ ซึ่งกำหนดให้ส่วนราชการต้องมีการวิเคราะห์ และจัดทำ แผนบริหารความเสี่ยงตามมาตรฐาน COSO (Committee of Sponsoring Organization of the Tread way) เพื่อรองรับการเปลี่ยนแปลงที่อาจเกิดขึ้นจากการดำเนินแผนงาน/โครงการ ซึ่งครอบคลุมความเสี่ยงด้านธรร มาภิบาล ในการป้องกันข้อผิดพลาดหรือลดโอกาสที่จะทำให้องค์กรเกิดความเสียหายหรือล้มเหลว โดยให้ระดับ ความเสี่ยงและผลกระทบที่เกิดขึ้นในอนาคตอยู่ในระดับที่สามารถรับได้ และมีการติดตามประเมินผลได้อย่างมี ประสิทธิภาพ ซึ่งแนวทางการบริหารความเสี่ยงมีรายละเอียด ดังนี้

การระบุความเสี่ยงตามหลักธรรมาภิบาล (Good Governance) ๑๐ ประการ ในการวิเคราะห์ เพื่อระบุความเสี่ยงนั้น ต้องนำแนวคิดเรื่องธรรมาภิบาลในแต่ละด้าน มาพิจารณาปัจจัยเสี่ยงต่าง ๆ ที่เกี่ยวข้องกับ ความเสี่ยงของโครงการที่คัดเลือกมา เช่น ด้านกลยุทธ์ อาจมีความเสี่ยงต่อเรื่องประสิทธิผล และการมีส่วนร่วม ด้านการดำเนินงาน อาจมีความเสี่ยงต่อเรื่องประสิทธิภาพ และความโปร่งใส ด้านการเงิน อาจมี

ความเสี่ยงต่อเรื่องนิติธรรม และภาวะรับผิดชอบ ด้านกฎหมาย/กฎระเบียบ อาจมีความเสี่ยงต่อ เรื่องนิติธรรม และความเสมอภาค

<p>๑. หลักประสิทธิผล (Effectiveness)</p>	<p>มีวิสัยทัศน์เชิงยุทธศาสตร์เพื่อตอบสนองความต้องการของประชาชน และผู้มีส่วนได้ส่วนเสีย สร้างกระบวนการการปฏิบัติงานอย่างเป็นระบบและมีมาตรฐาน มุ่งเน้นผลการปฏิบัติงานที่เป็นเลิศ ติดตามประเมินผล และพัฒนาปรับปรุงการปฏิบัติงานให้ดีขึ้นอย่างต่อเนื่อง</p>
<p>๒. หลักประสิทธิภาพ (Efficiency)</p>	<p>ใช้ทรัพยากรอย่างประหยัด เกิดประสิทธิภาพ คุ่มค่าการลงทุน และเกิดประโยชน์สูงสุดต่อส่วนรวม ลดขั้นตอนและระยะเวลาในการปฏิบัติงาน และลดภาระค่าใช้จ่าย</p>
<p>๓. หลักการตอบสนอง (Responsiveness)</p>	<p>ให้บริการได้อย่างมีคุณภาพ ภายในระยะเวลาที่กำหนด สร้างความเชื่อมั่นไว้วางใจ ตอบสนองตามความคาดหวัง/ความต้องการของประชาชนผู้รับบริการ และผู้มีส่วนได้ส่วนเสีย ได้อย่างเหมาะสม</p>
<p>๔. หลักการรับผิดชอบ (Accountability)</p>	<p>สามารถตอบคำถามและชี้แจงได้เมื่อมีข้อสงสัย จัดวางระบบการรายงานผลสัมฤทธิ์ต่อสาธารณะ เพื่อประโยชน์ในการตรวจสอบและการให้คุณให้โทษ และมีการจัดเตรียมระบบการแก้ไขหรือบรรเทาปัญหาและผลกระทบใด ๆ ที่อาจจะเกิดขึ้น</p>
<p>๕. หลักความโปร่งใส (Transparency)</p>	<p>การเปิดเผยข้อมูลข่าวสารที่จำเป็นและเชื่อถือได้ให้ประชาชนได้รับทราบอย่างสม่ำเสมอ ตลอดจนวางระบบให้การเข้าถึงข้อมูลข่าวสารดังกล่าวเป็นไปโดยง่าย</p>
<p>๖. หลักการมีส่วนร่วม (Participation)</p>	<p>การรับฟังความคิดเห็นของประชาชน ประชาชนมีส่วนร่วมในการรับรู้ เรียนรู้ ทำความเข้าใจ แสดงทัศนะ เสนอปัญหา/ประเด็นสำคัญที่เกี่ยวข้อง ร่วมคิด แก้ไขปัญหา ร่วมในกระบวนการตัดสินใจและการดำเนินงาน และร่วมตรวจสอบผลการปฏิบัติงาน</p>
<p>๗. หลักการกระจายอำนาจ (Decentralization)</p>	<p>มีการมอบอำนาจและกระจายความรับผิดชอบในการตัดสินใจและการดำเนินการให้แก่ผู้ปฏิบัติงานในระดับต่างๆ ได้อย่างเหมาะสมรวมทั้งภาคส่วนอื่นๆ ในสังคม</p>
<p>๘. หลักนิติธรรม (Rule of Law)</p>	<p>การใช้อำนาจของกฎหมาย กฎระเบียบ ข้อบังคับในการปฏิบัติงานอย่างเคร่งครัด ด้วยความเป็นธรรม ไม่เลือกปฏิบัติและคำนึงถึงเสรีภาพของประชาชนและผู้มีส่วนได้ส่วนเสียฝ่ายๆต่าง</p>
<p>๙. หลักความเสมอภาค (Equity)</p>	<p>การให้บริการอย่างเท่าเทียมกัน และต้องคำนึงถึงโอกาสความทัดเทียมกันของการเข้าถึงบริการสาธารณะของกลุ่มบุคคลผู้ด้อยโอกาสในสังคม</p>
<p>๑๐. หลักการมุ่งเน้นฉันทามติ (Consensus Oriented)</p>	<p>มีกระบวนการในการแสวงหาฉันทามติหรือข้อตกลงร่วมกัน ระหว่างกลุ่มผู้มีส่วนได้ส่วนเสียที่เกี่ยวข้อง โดยเฉพาะกลุ่มที่ได้รับผลกระทบโดยตรง</p>

๓.๒ นโยบายบริหารความเสี่ยงขององค์การบริหารส่วนตำบลบ้านกุ่ม

๑. ให้มีการจัดทำระบบบริหารความเสี่ยงและควบคุมภายในทั่วทั้งองค์กรแบบบูรณาการ โดยมีการจัดการอย่างเป็นระบบและต่อเนื่อง
๒. ให้มีการกำหนดกระบวนการของการบริหารความเสี่ยงที่เป็นระบบมาตรฐานเดียวกันทั่วทั้งองค์กร
๓. ให้มีการติดตามประเมินผลการบริหารความเสี่ยงที่มีการทบทวนและปรับปรุงอย่างสม่ำเสมอ
๔. ให้มีการนำเทคโนโลยีสารสนเทศมาใช้ในการจัดการที่ดี
๕. ให้มีการบริหารความเสี่ยงเป็นส่วนหนึ่งของการดำเนินงานตามปกติ

๓.๓ หลักเกณฑ์การคัดเลือกแผนงาน/โครงการสำคัญ ที่จะนำมาพิจารณาจัดการบริหารความเสี่ยง

พิจารณาคัดเลือกโครงการที่มีคุณลักษณะตามหลักเกณฑ์ อย่างน้อยประเด็นยุทธศาสตร์ละ ๑ โครงการ เพื่อนำมาดำเนินการบริหารความเสี่ยง ดังนี้

๑. สอดคล้องและตอบสนองต่อประเด็นนโยบายยุทธศาสตร์ชาติ ระยะ ๒๐ ปี (พ.ศ.๒๕๖๑ - ๒๕๘๐)
๒. แผนพัฒนาเศรษฐกิจและสังคมแห่งชาติ ฉบับที่ ๑๒ (พ.ศ. ๒๕๖๐ - ๒๕๖๔) แผนพัฒนาภาค/แผนพัฒนากลุ่มจังหวัด/แผนพัฒนาจังหวัด ปฏิรูปประเทศ นโยบายสำคัญของรัฐบาล/นโยบายเร่งด่วนและสำคัญต่อประเทศ
๓. สอดคล้องและส่งผลกระทบต่อเป้าหมายตามแผนยุทธศาสตร์ (พ.ศ.๒๕๖๑ - ๒๕๖๕)
๔. สอดคล้องกับแผนพัฒนาจังหวัดเพชรบุรี ยุทธศาสตร์จังหวัด เพชรบุรี ยุทธศาสตร์ขององค์การบริหารส่วนตำบลบ้านกุ่มและส่งผลต่อเป้าหมายในการให้บริการขององค์การบริหารส่วนตำบลบ้านกุ่ม

๓.๔ วิสัยทัศน์ พันธกิจ และยุทธศาสตร์ชาติ ๒๐ ปี (พ.ศ.๒๕๖๑ - ๒๕๘๐)

๓.๔.๑ แผนยุทธศาสตร์ชาติ ๒๐ ปี (พ.ศ.๒๕๖๑ - ๒๕๘๐)

วิสัยทัศน์

“ประเทศไทยมีความมั่นคง มั่งคั่ง ยั่งยืน เป็นประเทศ ที่พัฒนาแล้ว ด้วยการพัฒนาตามหลักปรัชญาของเศรษฐกิจพอเพียง”

โดยมีเป้าหมายการพัฒนาประเทศ คือ ประเทศชาติมั่นคง ประชาชนมีความสุข เศรษฐกิจพัฒนาอย่างต่อเนื่อง สังคมเป็นธรรม ฐานทรัพยากรธรรมชาติยั่งยืน

๓.๔.๒ ยุทธศาสตร์ชาติ ๒๐ ปี ประกอบด้วย

๑. ยุทธศาสตร์ชาติด้านความมั่นคง
๒. ยุทธศาสตร์ชาติด้านการสร้างความสามารถในการแข่งขัน
๓. ยุทธศาสตร์ชาติด้านการพัฒนา และเสริมสร้างศักยภาพทรัพยากรมนุษย์
๔. ยุทธศาสตร์ชาติด้านการสร้างโอกาส และความเสมอภาคทางสังคม
๕. ยุทธศาสตร์ชาติด้านการสร้างการเติบโต บนคุณภาพชีวิตที่เป็นมิตรต่อสิ่งแวดล้อม
๖. ยุทธศาสตร์ชาติด้านการปรับสมดุล และพัฒนาระบบการบริหารจัดการภาครัฐ

๓.๔.๓ แผนพัฒนาเศรษฐกิจและสังคมแห่งชาติ ฉบับที่ ๑๒ (พ.ศ.๒๕๖๐ – ๒๕๖๔)

หลักการพัฒนาประเทศที่สำคัญในระยะแผนพัฒนาฯ ฉบับที่ ๑๒ ยึดหลัก “ปรัชญา ของเศรษฐกิจพอเพียง” “การพัฒนาที่ยั่งยืน” และ “คนเป็นศูนย์กลางการพัฒนา” ที่ต่อเนื่องจากแผนพัฒนาฯ ฉบับที่ ๙-๑๑ และยึดหลักการเจริญเติบโตทางเศรษฐกิจที่ลดความเหลื่อมล้ำและขับเคลื่อนการเจริญเติบโตจากการเพิ่มผลผลิตภาพ การผลิตบนฐานการใช้ภูมิปัญญาและนวัตกรรม สำหรับการกำหนดวิสัยทัศน์ของแผนพัฒนาฯ ฉบับนี้ยึดวิสัยทัศน์ของ กรอบ ยุทธศาสตร์ชาติที่กำหนดว่า “ประเทศไทยมีความมั่นคง มั่งคั่ง ยั่งยืน เป็นประเทศพัฒนาแล้ว ด้วยการ พัฒนาตามหลักปรัชญาของเศรษฐกิจพอเพียง” ในขณะที่การกำหนดเป้าหมายและตัวชี้วัดในด้านต่างๆ ของ แผนพัฒนาฯ ได้ยึดเป้าหมายอนาคตประเทศไทยปี ๒๕๗๙ ที่เป็นเป้าหมายยุทธศาสตร์ชาติ ๒๐ ปี มาเป็น กรอบใน การกำหนดเป้าหมายที่จะบรรลุใน ๕ ปี โดยที่เป้าหมายและตัวชี้วัดต้องสอดคล้องกับกรอบเป้าหมาย การพัฒนา เศรษฐกิจ สังคม และสิ่งแวดล้อม ที่องค์การระหว่างประเทศกำหนดขึ้น อาทิ การพัฒนาที่ยั่งยืน (sustainable development goals : SDGs) ที่องค์การสหประชาชาติกำหนดขึ้น เป็นต้น ส่วนแนวทางการ พัฒนา ได้บูรณา การนโยบายหรือประเด็นพัฒนาที่สำคัญของประเด็นการปฏิรูปประเทศ ๓๗ วาระ และไทยแลนด์ ๔.๐ การจัดทำ แผน ขับเคลื่อน และการติดตามประเมินผล เน้นกระบวนการมีส่วนร่วมทั้ง จาก ภาครัฐ เอกชน ประชาชน และภาคการศึกษา ในทุกพื้นที่ของประเทศ เป็นกลไกประชารัฐที่รวมพลัง ให้ สามารถ กำหนดเป้าหมาย แนวทางการพัฒนา รวมทั้งแผนงานโครงการสำคัญที่ตอบสนองความต้องการและ แก้ไขปัญหา ให้กับประชาชนได้อย่างสอดคล้องกับภูมิสังคมและเกิดผลสัมฤทธิ์อย่างจริงจังใน ๕ ปี

ยุทธศาสตร์ในแผนพัฒนาเศรษฐกิจและสังคมแห่งชาติ ฉบับที่ ๑๒ ประกอบด้วย ๑๐

ยุทธศาสตร์ ดังนี้

- | | | |
|---------------|---|--|
| ยุทธศาสตร์ที่ | ๑ | : การเสริมสร้างและพัฒนาศักยภาพทุนมนุษย์ |
| ยุทธศาสตร์ที่ | ๒ | : การสร้างความเป็นธรรมและลดความเหลื่อมล้ำในสังคม |

- ยุทธศาสตร์ที่ ๓ : การสร้างความเข้มแข็งทางเศรษฐกิจและแข่งขันได้อย่างยั่งยืน
- ยุทธศาสตร์ที่ ๔ : การเติบโตที่เป็นมิตรกับสิ่งแวดล้อมเพื่อพัฒนาอย่างยั่งยืน
- ยุทธศาสตร์ที่ ๕ : การเสริมสร้างความมั่นคงแห่งชาติเพื่อการพัฒนาประเทศ สู้ความมั่งคั่งและยั่งยืน

ยุทธศาสตร์ที่ ๖ : การบริหารจัดการในภาครัฐ การป้องกันการทุจริตประพฤติมิชอบและธรรมาภิบาลในสังคมไทย

- ยุทธศาสตร์ที่ ๗ : การพัฒนาโครงสร้างพื้นฐานและระบบโลจิสติกส์
- ยุทธศาสตร์ที่ ๘ : การพัฒนาวิทยาศาสตร์ เทคโนโลยี วิจัย และนวัตกรรม
- ยุทธศาสตร์ที่ ๙ : การพัฒนาภาค เมือง และพื้นที่เศรษฐกิจ
- ยุทธศาสตร์ที่ ๑๐ : ความร่วมมือระหว่างประเทศเพื่อการพัฒนา

๓.๔.๔ แผนพัฒนาภาค/แผนพัฒนากลุ่มจังหวัด/แผนพัฒนาจังหวัด

แผนพัฒนาภาคกลาง

เป้าหมาย

“พัฒนากรุงเทพฯ สู่มหานครทันสมัยและภาคกลางเป็นฐานการผลิตสินค้าและบริการที่มีมูลค่าสูง”

ยุทธศาสตร์การพัฒนาภาคกลาง

- ยุทธศาสตร์ที่ ๑ : พัฒนารุงเทพฯเป็นมหานครทันสมัยระดับโลกควบคู่กับการพัฒนาคุณภาพชีวิตและแก้ไขปัญหาสิ่งแวดล้อมเมือง
- ยุทธศาสตร์ที่ ๒ : พัฒนาศักยภาพแหล่งท่องเที่ยวที่มีชื่อเสียงระดับนานาชาติและสร้างความเชื่อมโยงเพื่อกระจายการท่องเที่ยวทั่วทั้งภาค
- ยุทธศาสตร์ที่ ๓ : ยกกระดับผลิตสินค้าเกษตรและอุตสาหกรรมโดยใช้นวัตกรรม เทคโนโลยี และความคิดสร้างสรรค์ เพื่อให้สามารถแข่งขันได้อย่างยั่งยืน
- ยุทธศาสตร์ที่ ๔ : บริหารจัดการน้ำและทรัพยากรธรรมชาติเพื่อแก้ไขปัญหา น้ำท่วม ภัยแล้ง และคงความสมดุลของระบบนิเวศอย่างยั่งยืน
- ยุทธศาสตร์ที่ ๕ : เปิดประตูการค้า การลงทุนและการท่องเที่ยว เชื่อมโยงเขตเศรษฐกิจพิเศษ ทวาย ภาคกลาง ระเบียงเศรษฐกิจพิเศษภาคตะวันออก
- ยุทธศาสตร์ที่ ๖ : พัฒนาความเชื่อมโยงเศรษฐกิจและสังคมกันทุกภาคเพื่อเสริมสร้างเสถียรภาพและลดความเหลื่อมล้ำภายในประเทศ

แผนพัฒนากลุ่มจังหวัดภาคกลางตอนล่าง ๒

วิสัยทัศน์

“เป็นฐานการผลิตและบริการในภาคการเกษตรและอาหารปลอดภัย อุตสาหกรรมที่เป็นมิตรต่อสิ่งแวดล้อมแหล่งท่องเที่ยวชั้นนำเชิงธรรมชาติและศิลปวัฒนธรรมอันทรงคุณค่า”

ยุทธศาสตร์การพัฒนากลุ่มจังหวัดภาคกลางตอนล่าง ๒

ยุทธศาสตร์ที่ ๑ เสริมสร้างและพัฒนาต้นทุนทางทรัพยากรภาคการเกษตร

กลยุทธ์

๑.๑ เพิ่มประสิทธิภาพการบริหารและการฟื้นฟูทรัพยากรทางการเกษตรให้คงความอุดมสมบูรณ์

๑.๒ พัฒนาระบบการผลิตและการจัดการสินค้าด้านการเกษตร

ยุทธศาสตร์ที่ ๒ พัฒนาโครงสร้างพื้นฐานและศักยภาพสินค้าและบริการเพื่อการท่องเที่ยวการค้าและพื้นที่ทางเศรษฐกิจ

กลยุทธ์

๒.๑ พัฒนาระบบโครงสร้างพื้นฐานเพื่อสนับสนุนการผลิตที่เชื่อมโยงการค้า การลงทุนและการท่องเที่ยว

๒.๒ พัฒนาศักยภาพสินค้าและบริการด้านการท่องเที่ยวของกลุ่มจังหวัด

ยุทธศาสตร์ที่ ๓ การอนุรักษ์ทรัพยากรธรรมชาติและสิ่งแวดล้อม

กลยุทธ์

๓.๑ พัฒนาศักยภาพด้านการบริหารจัดการด้านทรัพยากรธรรมชาติและสิ่งแวดล้อม

๓.๒ ยกกระดับการบริหารจัดการทรัพยากรธรรมชาติที่เป็นมิตรต่อสิ่งแวดล้อม

๓.๓ ป้องกันการกัดเซาะชายฝั่ง

ยุทธศาสตร์ที่ ๔ การเพิ่มศักยภาพอุตสาหกรรมด้วยนวัตกรรม (Innovation) และแนวคิดเศรษฐกิจสร้างสรรค์ (Creative Economy) อย่างยั่งยืน

กลยุทธ์

๔.๑ เพิ่มขีดความสามารถในการผลิตและการแข่งขันของอุตสาหกรรมด้วยนวัตกรรม

๔.๒ สร้างความเข้มแข็งให้ผู้ประกอบการ และสร้างโอกาสในการค้า การตลาดและการลงทุน

๓.๔.๕ แผนพัฒนาจังหวัดเพชรบุรี

วิสัยทัศน์

“เมืองเศรษฐกิจพอเพียงต้นแบบ และเมืองน่าอยู่ น่ากิน น่าเที่ยว ระดับประเทศ

ยุทธศาสตร์จังหวัดเพชรบุรี

ยุทธศาสตร์ที่ ๑ การพัฒนาความมั่นคงด้านเศรษฐกิจจากฐานการท่องเที่ยว การค้า

การบริการและการเกษตรแบบครบวงจร

กลยุทธ์

๑.๑ ยกกระตือรือร้นการดำเนินการลงทุนการบริการของจังหวัดรองรับการเติบโตของเมืองการเปิดประชาคมอาเซียนและการขยายตัวของเมืองหลวง และปริมณฑล

๑.๒ พัฒนาโครงสร้างพื้นฐานและสาธารณูปโภคของจังหวัด รองรับการเดินทางเศรษฐกิจและการพัฒนาเมือง

๑.๓ พัฒนาอุตสาหกรรมการท่องเที่ยวที่เข้มแข็งมีคุณภาพ มีเอกลักษณ์และแข่งขันได้

๑.๔ พัฒนาการเกษตรแบบครบวงจร เชื่อมโยงอุตสาหกรรมเกษตรและการเติบโตที่เป็นมิตรกับสิ่งแวดล้อม

๑.๕ พัฒนาสภาพแวดล้อมเมือง รองรับการท่องเที่ยวการเชื่อมโยงเมืองกับนานาชาติ และการเติบโตสู่ประเทศที่พัฒนาแล้ว

๑.๖ พัฒนาการบริหารแห่งรัฐรองรับการขับเคลื่อนโมเดลเศรษฐกิจไทยแลนด์ ๔.๐ และรองรับสังคมดิจิทัล

ยุทธศาสตร์ที่ ๒ การเสริมสร้างความมั่นคงความสงบเรียบร้อย และสังคมคุณภาพที่

พึ่งตนเองได้ด้วยศาสตร์พระราชา

กลยุทธ์

๒.๑ พัฒนาชุมชนเข้มแข็งพึ่งตนเอง และส่งเสริมการสร้างและขยายระบบสวัสดิการชุมชน ชุมชนสวัสดิการสังคมเพื่อร่วมสร้างสังคมเมืองเพชรบุรีน่าอยู่พึ่งตนเองได้

๒.๒ เสริมสร้างความพร้อมของจังหวัดให้มีศักยภาพในการเป็นเมืองแห่งการเรียนรู้ พร้อมรับการเปลี่ยนแปลงก้าวสู่สากล

๒.๓ เสริมสร้างความมั่นคงและความสงบเรียบร้อยด้วยกลไกชุมชน หมู่บ้านและการบูรณาการภาครัฐเพื่อความมั่นคงของพื้นที่แบบเข้มข้น และทันสมัย

๒.๔ พัฒนาบริการรัฐลดความเหลื่อมล้ำทางสังคมเพิ่มประสิทธิภาพปฏิบัติการเชิงรุกของภารกิจแห่งรัฐทั่วทุกพื้นที่

๒.๕ สร้างเมืองแห่งสุขภาวะที่เข้มแข็งเพื่อประชาชนสุขภาพดี และอยู่ดีมีสุขด้านกลไกชุมชนและความฉลาดรู้ของตนเองอย่างเท่ากัน

๒.๖ ส่งเสริมธรรมาภิบาลในหน่วยงานรัฐที่มีความเข้มแข็งและสร้างสรรค์สังคมเพชรบุรี
ที่ชื่อตรงไปตรงมา

ยุทธศาสตร์ที่ ๓ การบริหารจัดการทรัพยากรธรรมชาติสิ่งแวดล้อมอย่างสมดุลและยั่งยืน
กลยุทธ์

๓.๑ พัฒนาระบบการจัดการและการใช้ประโยชน์จากทรัพยากรธรรมชาติและ
สิ่งแวดล้อมให้ยั่งยืนตลอดทั้งต้นน้ำ กลางน้ำ ปลายน้ำ

๓.๒ พัฒนาระบบการบริหารจัดการสาธารณสุขให้มีมาตรฐานรองรับการพัฒนาทาง
เศรษฐกิจและการดูแลคุณภาพชีวิตประชาชน

๓.๓ พัฒนาสภาพแวดล้อมเมืองให้น่าอยู่ สะอาด ร่มรื่น ด้วยธรรมชาติ และการ
จัดการในระดับสากล

๓.๔ ส่งเสริมการจัดการพลังงานที่ยั่งยืน และการใช้ประโยชน์อย่างรู้คุณค่ารองรับการ
พัฒนาเศรษฐกิจและการเสริมสร้างคุณภาพชีวิตและการเป็นมิตรกับสิ่งแวดล้อม

ยุทธศาสตร์การพัฒนาขององค์กรปกครองส่วนท้องถิ่นในเขตจังหวัดเพชรบุรี

ยุทธศาสตร์ที่ ๑ การพัฒนาด้านโครงสร้างพื้นฐาน

ยุทธศาสตร์ที่ ๒ การพัฒนาด้านการส่งเสริมการศึกษาและคุณภาพชีวิต

ยุทธศาสตร์ที่ ๓ การพัฒนา ด้านการจัดระเบียบชุมชน สังคม และการรักษาความสงบ

เรียบร้อย

ยุทธศาสตร์ที่ ๔ การพัฒนา ด้านการวางแผนส่งเสริมการลงทุน พาณิชยกรรมเศรษฐกิจพอเพียง

ยุทธศาสตร์ที่ ๕ การพัฒนาด้านการบริหารจัดการและการอนุรักษ์ทรัพยากรธรรมชาติและ

สิ่งแวดล้อม

ยุทธศาสตร์ที่ ๖ การพัฒนา ด้านศาสนา ศิลปวัฒนธรรม จารีตประเพณี และภูมิปัญญาท้องถิ่น

ยุทธศาสตร์ที่ ๗ การพัฒนาด้านกระบวนการบริหารจัดการที่ดีในองค์กรและการมีส่วนร่วมของ

ประชาชน

๓.๔.๕ ยุทธศาสตร์ขององค์การบริหารส่วนตำบลบ้านกุ่ม

วิสัยทัศน์

“ บ้านกุ่มน่าอยู่ ท้องถิ่นน่าเที่ยว เศรษฐกิจมั่นคง บริบูรณ์โครงสร้างพื้นฐาน
ชุมชนมีส่วนร่วม พัฒนาคุณภาพชีวิต ”

ยุทธศาสตร์

ยุทธศาสตร์ที่ ๑ การพัฒนาด้านโครงสร้างพื้นฐาน

ยุทธศาสตร์ที่ ๒ การพัฒนาด้านแหล่งน้ำ

ยุทธศาสตร์ที่ ๓ การพัฒนาด้านเศรษฐกิจ

ยุทธศาสตร์ที่ ๔ การพัฒนาด้านการศึกษา

ยุทธศาสตร์ที่ ๕ การพัฒนาด้านทรัพยากรธรรมชาติและสิ่งแวดล้อม

ยุทธศาสตร์ที่ ๖ การพัฒนาด้านสังคม

ยุทธศาสตร์ที่ ๗ การพัฒนาด้านการเมืองและการบริหาร

ยุทธศาสตร์ที่ ๘ การพัฒนาด้านสาธารณสุข

พันธกิจ

๑. จัดให้มีและบำรุงรักษาทางบกและทางน้ำและมีการวางระบบผังเมือง

๒. จัดให้มีระบบสาธารณสุขปกเื้อครบครันในทุกพื้นที่

๓. ส่งเสริมด้านการศึกษา ด้านอนามัย ด้านสิ่งแวดล้อม และความเป็นอยู่ของประชาชน

๔. จัดให้มีการประชาคมหมู่บ้าน ตำบล และส่งเสริมให้ประชาชนเข้าร่วมในการดำเนินงาน

กิจกรรมต่างๆของท้องถิ่น

๕. พัฒนาระบบการบริหารงานให้มีประสิทธิภาพ

๖. บำรุงและส่งเสริมการประกอบอาชีพ

เป้าประสงค์

เป้าประสงค์ที่ ๑ การคมนาคมทั้งทางบกและทางน้ำมีความสะดวก รวดเร็ว และมีระบบผังเมืองที่ถูกต้อง

เป้าประสงค์ที่ ๒ มีระบบสาธารณสุขปกเื้อครบทุกพื้นที่

เป้าประสงค์ที่ ๓ ประชาชนมีความรู้ มีคุณภาพชีวิตที่ตีรวมทั้งมีสุขภาพแข็งแรง ปราศจากโรคภัย ห่างไกลยาเสพติด

เป้าประสงค์ที่ ๔ เพื่อให้ประชาชนมีส่วนร่วมในการพัฒนาท้องถิ่นแบบบูรณาการ

เป้าประสงค์ที่ ๕ การบริหารงานของ อบต. มีประสิทธิภาพ

เป้าประสงค์ที่ ๖ **ประชาชนมีอาชีพและมีรายได้เพียงพอ**

๓.๔.๖ การติดตามและประเมินผลการจัดการความเสี่ยง

การติดตามผล เป็นการติดตามผลภายหลังจากการได้ดำเนินการตามแผนบริหารความเสี่ยงแล้ว เพื่อให้มั่นใจว่า แผนการบริหารความเสี่ยงนั้นมีประสิทธิภาพ ทั้งสาเหตุของความเสี่ยงที่มีผลต่อความสำเร็จ ความรุนแรงของผลกระทบ วิธีการบริหารจัดการความเสี่ยง รวมถึงค่าใช้จ่ายของการควบคุม มีความเหมาะสมกับสถานการณ์การเปลี่ยนแปลง โดยมีเป้าหมายในการติดตามผล คือ

๑. เป็นการประเมินคุณภาพและความเหมาะสมของวิธีการจัดการความเสี่ยง รวมทั้งติดตาม ผลการจัดการความเสี่ยงที่ได้มีการดำเนินการไปแล้ว ว่าบรรลุผลตามวัตถุประสงค์ของการบริหารความเสี่ยงหรือไม่

๒. เป็นการตรวจสอบความคืบหน้าของมาตรการควบคุมที่มีการทำเพิ่มเติมว่าแล้วเสร็จตามกำหนดหรือไม่ สามารถลดโอกาสหรือผลกระทบของความเสี่ยงให้อยู่ในระดับที่ยอมรับได้หรือไม่

การประเมินผลการปฏิบัติงาน องค์การบริหารส่วนตำบลบ้านกุ่ม ได้กำหนดแนวทางการประเมินผลการปฏิบัติงานใน ๔ ลักษณะ คือ

๑. การประเมินผลระหว่างการปฏิบัติงาน (Ongoing Monitoring) โดยจะประเมินผลการปฏิบัติงานตามแผนบริหารความเสี่ยง เพื่อติดตามว่ากระบวนการต่าง ๆ ได้มีการดำเนินการตามมาตรการ/กิจกรรมควบคุมที่ได้กำหนดไว้หรือไม่ และสามารถลดความเสี่ยงที่เกิดขึ้น หรืออาจจะเกิดขึ้นได้หรือไม่ หรือมีเหตุการณ์/สถานการณ์ความเปลี่ยนแปลงเกิดขึ้นนอกเหนือจากที่ได้คาดการณ์ไว้ จะได้นำเสนอต่อคณะกรรมการบริหารความเสี่ยงและคณะทำงานบริหารความเสี่ยง เพื่อปรับแผนบริหารความเสี่ยงและ ดำเนินการปรับแก้ไขได้อย่างทันท่วงที โดยความถี่ในการติดตามประเมินผลจากกิจกรรมควบคุมเป็นรายไตรมาส และในกรณีพิเศษ หากพบว่ามี การเปลี่ยนแปลงที่มีสาระสำคัญอาจจัดให้มีการประชุมคณะกรรมการบริหารความเสี่ยงเป็นกรณีพิเศษก็ได้

- มีการปฏิบัติตามมาตรการ/กิจกรรมควบคุมที่ได้กำหนดไว้ครบถ้วนสมบูรณ์หรือไม่

- การปฏิบัติตามกิจกรรมควบคุมนั้น สามารถลดความเสี่ยงได้อย่างมีประสิทธิภาพและ

ประสิทธิผลหรือไม่

- มีข้อบกพร่องหรือสถานการณ์ใด ๆ ที่มีผลกระทบต่อการบริหารความเสี่ยงที่ควรได้รับความสนใจ แก้ไข หรือปรับปรุงแก้ไขให้ดีขึ้นหรือไม่

๓.๔.๗ การกำหนดบทบาทหน้าที่ของผู้ที่เกี่ยวข้องกับการบริหารความเสี่ยงองค์การบริหารส่วนตำบลบ้านกุ่ม

๑. ผู้บริหารระดับสูงทำหน้าที่กำหนดนโยบายและแต่งตั้งคณะกรรมการและคณะทำงานการบริหารความเสี่ยงและกำกับดูแลให้มีการดำเนินการตามแผนบริหารความเสี่ยง

๒. คณะกรรมการบริหารความเสี่ยงทำหน้าที่กำหนดแนวทางในการบริหารความเสี่ยงขององค์กรบรรลุเป้าหมายตามภารกิจขององค์การบริหารส่วนตำบล บ้านกลุ่ม และตามคำขอของงบประมาณระบุปัจจัยเสี่ยง กำหนดเกณฑ์การประเมินความเสี่ยง จัดทำรายงานสรุปผล การวิเคราะห์และประเมินความเสี่ยง จัดทำแผนบริหารความเสี่ยง ประชาสัมพันธ์แผนการบริหารความเสี่ยง อำนวยความสะดวก เสนอแนะ ให้ความเห็นและให้คำปรึกษา ในการดำเนินการตามแผนบริหารความเสี่ยง รวมทั้งผลักดัน ติดตาม ประเมินผล และแก้ไขปัญหาอุปสรรคต่างๆ ในการจัดทำระบบบริหารความเสี่ยง รวมทั้งติดตามความก้าวหน้าของการดำเนินการ และรายงานสรุปผลการดำเนินงานตามแผนบริหารความเสี่ยงเสนอต่อประธานคณะทำงานบริหารความเสี่ยงฯ และผู้บริหาร

๓. ผู้บริหารระดับสำนัก/กอง ทำหน้าที่ศึกษาทำความเข้าใจกับการบริหารความเสี่ยง ให้ความรู้กับบุคลากรในหน่วยงาน และจัดให้มีการบริหารความเสี่ยงในหน่วยงาน รวมทั้งติดตามประเมินผลอย่างต่อเนื่อง และสม่ำเสมอ

๔. บุคลากรในหน่วยงานทำความเข้าใจและดำเนินการตามแผนการบริหารความเสี่ยง

ผลที่คาดว่าจะได้รับ

๑. มีแผนบริหารความเสี่ยงขององค์การบริหารส่วนตำบล บ้านกลุ่ม ที่สามารถใช้ในการควบคุมกิจกรรมและกระบวนการดำเนินงาน ต่าง ๆ โดยลดมูลเหตุของแต่ละโอกาสที่จะทำให้เกิดความเสียหายเพื่อให้อัตราความเสี่ยงและผลกระทบที่จะเกิดในอนาคตอยู่ในระดับที่สามารถยอมรับได้ ประเมินได้ ควบคุมได้ และตรวจสอบได้อย่างมีระบบ

๒. การดำเนินงานตามแผนบริหารจัดการความเสี่ยง ประจำปีงบประมาณ พ.ศ. ๒๕๖๔ ขององค์การบริหารส่วนตำบลบ้านกลุ่มบรรลุเป้าหมายและวัตถุประสงค์ที่วางไว้

บทสรุป

ระบบการบริหารความเสี่ยง นอกจากจะช่วยให้การบริหารงานในองค์กรเกิดประสิทธิผลมากยิ่งขึ้นแล้ว ยังสามารถประยุกต์ใช้กับงานทุกอย่างได้ ตั้งแต่โครงการใหญ่ไปจนถึงงานขนาดเล็ก ในชีวิตประจำวัน การตระหนักถึงความผิดพลาด และเตรียมแผนรองรับก่อนที่จะเกิดขึ้นย่อมดีกว่าการแก้ปัญหาที่ปลายเหตุ ซึ่งอาจตัดสินใจผิดพลาดและไม่ทันต่อเหตุการณ์ ทำให้ประสบความล้มเหลวหรืออาจทำให้เสียค่าใช้จ่ายและทรัพยากรโดยไม่จำเป็น

สำหรับปัจจัยแห่งความสำเร็จของการจัดทำระบบการบริหารความเสี่ยงนั้นประกอบด้วย

๑. การสนับสนุนอย่างจริงจังและแข็งขันจากผู้บริหารระดับสูง
๒. การมีทีมงานที่เข้าใจระบบและไม่ย่อท้อต่ออุปสรรคในการขับเคลื่อนระบบให้ทั่วทั้งองค์การ
๓. การเชื่อมโยงการบริหารความเสี่ยงเข้ากับโครงสร้างระบบงานเดิม

๔. การนำการบริหารความเสี่ยงไปใช้เป็นตัวชี้ให้เห็นถึงโอกาสและการปรับปรุงระบบงาน

๕. สร้างตัวชี้วัดที่ชัดเจนและเชื่อมโยงกับยุทธศาสตร์องค์กร

๖. การสื่อสารถึงผลสัมฤทธิ์และประสิทธิผลให้ทั่วทั้งองค์กร

แต่ทั้งนี้ในองค์กรอาจมีข้อจำกัด ซึ่งจะส่งผลให้การดำเนินการบริหารความเสี่ยงทั่วทั้งองค์กร ไม่

บรรลุผลสำเร็จตามวัตถุประสงค์ เช่น

๑. การตัดสินใจของฝ่ายบริหาร โดยใช้ดุลยพินิจที่ผิดพลาด

๒. การปฏิบัติงานของบุคลากรที่ไม่ปฏิบัติตามระบบการบริหารความเสี่ยงทั่วทั้งองค์กรที่กำหนด

ไว้

๓. เหตุการณ์ที่อยู่นอกเหนือการควบคุมอันเนื่องมาจากปัจจัยภายนอกหรือเหตุการณ์พิเศษที่

ไม่ได้คาดการณ์มาก่อน

๔. การทุจริตในหน่วยงาน ในกรณีบุคลากรในหน่วยงานร่วมมือกันทำการทุจริต

๕. ต้นทุนค่าใช้จ่ายเมื่อเปรียบเทียบกับผลตอบแทนที่ได้ บางครั้งผู้บริหารต้องยอมรับในความ
เสี่ยงที่อาจเกิดขึ้น เมื่อพิจารณาเห็นว่าต้นทุนค่าใช้จ่ายที่เสียไปในการป้องกันความเสี่ยงมากกว่าผลตอบแทนที่ได้

๓.๕ ผลการวิเคราะห์แผนบริหารความเสี่ยง

๑. สำนักงานปลัด องค์การบริหารส่วนตำบลบ้านกุ่ม

ประเภทความเสี่ยง	แผนงาน/กิจกรรม	ปัจจัยเสี่ยง	มาตรการจัดการความเสี่ยง	โอกาส	ผลกระทบ	ระดับความเสี่ยง
ความเสี่ยงด้านการปฏิบัติงาน (Operational Risk)	การตรวจฎีกาก่อนอนุมัติเบิกจ่ายเงินงบประมาณ	๑. เจ้าหน้าที่ไม่ได้ตรวจสอบเอกสารให้ถูกต้องก่อนการเบิกจ่ายเงินงบประมาณ ๒. เจ้าหน้าที่ผู้ขอเบิกไม่ได้ตรวจสอบงบประมาณที่มีอยู่ว่าเพียงพอกับรายจ่าย ๓. เจ้าหน้าที่ผู้ขอเบิกส่งเอกสารประกอบการเบิกจ่ายล่าช้าทำให้ต้องรีบจัดทำฎีกาเบิกจ่ายให้ทันตามกำหนดเบิกจ่ายเพื่อให้เป็นไปตามระเบียบที่กำหนด	๑. กำชับและกำกับเจ้าหน้าที่ผู้รับผิดชอบตรวจสอบเอกสารและยอดเงินงบประมาณที่จะต้องเบิกจ่ายให้ถูกต้องก่อนเสนอขออนุมัติเบิกจ่ายเงิน ๒. ตรวจสอบเอกสารโดยผู้อำนวยการกอง/หัวหน้าสำนักปลัด ก่อนขออนุมัติเบิกจ่ายเงินให้แก่ผู้รับเงิน ๓. จัดการประชุมชี้แจงเพื่อให้เจ้าหน้าที่เข้าใจในการจัดทำเอกสารประกอบการเบิกจ่ายเงินให้ถูกต้อง ๔. แจ้งเวียนให้ทุกกอง/สำนักดำเนินการศึกษาระเบียบการเบิกจ่ายเงินงบประมาณให้ทันภายในกำหนดเวลา	๓	๓	๙

ประเภทความเสี่ยง	แผนงาน/กิจกรรม	ปัจจัยเสี่ยง	มาตรการจัดการความเสี่ยง	โอกาส	ผลกระทบ	ระดับความเสี่ยง
ความเสี่ยงด้านการปฏิบัติงาน (Operational Risk)	การประชุมประชาคมหมู่บ้าน/ประชาคมตำบล	๑. หนังสือสั่งการระเบียบและกฎหมายมีการปรับเปลี่ยนบ่อย ๒. ขาดความรู้ความเข้าใจในเรื่องกฎระเบียบ ๓. โครงการมีจำนวนมาก ๔. โครงการที่เสนอเข้าบรรจุในแผนพัฒนาท้องถิ่นบางโครงการยังไม่อุทิศที่ดินให้เป็นที่สาธารณะ	๑. จัดอบรมให้ความรู้เรื่องระเบียบและกฎหมายแก่ผู้นำชุมชน ๒. เพิ่มช่องทางในการประชาสัมพันธ์ให้ประชาชนรับทราบได้ทั่วถึง ๓. จัดลำดับความสำคัญของโครงการตามแผนพัฒนาท้องถิ่น	๓	๓	๙
ความเสี่ยงด้านการปฏิบัติงาน (Operational Risk)	การจัดทำฎีกาเบิกจ่ายเงินงบประมาณ	๑. เจ้าหน้าที่ไม่สามารถจัดทำฎีกาเบิกจ่ายเงินได้เนื่องจากงบประมาณไม่เพียงพอ ๒. เจ้าหน้าที่ต้องรอโอนงบประมาณรายจ่ายเพื่อดำเนินการจัดทำฎีกาเบิกจ่ายทำให้การเบิกจ่ายล่าช้า ๓. ถ้าจ่ายเกินระยะเวลาที่กำหนดเกิดผลกระทบต่อผู้รับเงิน อาจก่อให้เกิดความเสียหายต่อองค์กร	๑. การเบิกจ่ายงบประมาณแต่ละครั้งดูยอดเงินคงเหลือว่าเพียงพอต่อการเบิกจ่ายหรือไม่เพื่อไม่ก่อให้เกิดความล่าช้า ๒. กรณีฉุกเฉินงบประมาณไม่เพียงพอควรรีบดำเนินการตามขั้นตอนให้ถูกต้องและรวดเร็วที่สุดเอื้อป้องกันความเสียหายที่อาจก่อให้เกิดต่อองค์กร	๓	๓	๙

ประเภทความเสี่ยง	แผนงาน/กิจกรรม	ปัจจัยเสี่ยง	มาตรการจัดการความเสี่ยง	โอกาส	ผลกระทบ	ระดับความเสี่ยง
ความเสี่ยงด้านการปฏิบัติงาน (Operational Risk)	เกิดอุบัติเหตุจากการปฏิบัติงานไฟไหม้ภัยธรรมชาติ	- เจ้าหน้าที่ปฏิบัติหน้าที่ด้วยความประมาทหรือเกิดอุบัติเหตุขณะปฏิบัติงาน	๑. มีการจัดทำแผนปฏิบัติการในการป้องกันและบรรเทาสาธารณภัยในพื้นที่ ๒. กำหนดแนวหรือเส้นทางในการอพยพช่วยเหลือ ๓. ศึกษาเส้นทางในการปฏิบัติงานไว้หลายๆเส้นทาง ๔. พนักงานส่วนตำบล พนักงานจ้าง เข้ารับการฝึกอบรมด้านการป้องกันฯ	๓	๒	๖
ความเสี่ยงด้านการปฏิบัติงาน (Operational Risk)	อบรมให้ความรู้การศึกษาดูงานตามแผนโครงการเพิ่มประสิทธิภาพในการบริหารงานของ อบต.	๑. ขาดกระบวนการเรียนรู้แบบมีส่วนร่วมระหว่างภาครัฐและผู้นำชุมชน ๒. ขาดการนำไปต่อยอดร่วมกับกลุ่มต่างๆในท้องถิ่น	๑. จัดอบรมให้ความรู้ตามแนวทางการพัฒนาท้องถิ่น ๒. จัดตั้งกลุ่มเครือข่ายที่สามารถนำความรู้ที่ได้รับมาไปสร้างกลไกทางการผลิตให้แก่ชุมชน	๓	๓	๙

ประเภทความเสี่ยง	แผนงาน/กิจกรรม	ปัจจัยเสี่ยง	มาตรการจัดการความเสี่ยง	โอกาส	ผลกระทบ	ระดับความเสี่ยง
ความเสี่ยงด้านการปฏิบัติงาน (Operational Risk)	อบรมให้ความรู้ตามโครงการเสริมสร้างมาตรฐานทางคุณธรรมและจริยธรรมให้แก่พนักงานส่วนตำบล ลูกจ้างประจำ และพนักงานจ้างฯ	- ไม่สามารถนำไปพัฒนาตนเองให้สอดคล้องตามมาตรฐานทางคุณธรรมและจริยธรรม	- จัดอบรมให้ความรู้ตามมาตรฐานทางคุณธรรมและจริยธรรม	๒	๒	๔

๒. กองคลัง องค์การบริหารส่วนตำบลบ้านกุ่ม

ประเภทความเสี่ยง	แผนงาน/กิจกรรม	ปัจจัยเสี่ยง	มาตรการจัดการความเสี่ยง	โอกาส	ผลกระทบ	ระดับความเสี่ยง
ความเสี่ยงด้านการปฏิบัติงาน (Operational Risk)	ภาษีค้างชำระ	ลูกหนี้ไม่มาชำระหนี้ แม้มีการติดตามทวงถามตามระเบียบแล้ว	๑. ทำหนังสือติดตามทวงหนี้ ๓ ครั้ง ๒. ส่งงานนิติกรดำเนินการตามกฎหมาย	๒	๔	๘
ความเสี่ยงด้านการปฏิบัติงาน (Operational Risk)	เอกสารประกอบฎีกาเบิกจ่ายไม่ครบถ้วนล่าช้ามีข้อผิดพลาด	- เจ้าหน้าที่ผู้ขอเบิกส่งเอกสารประกอบฎีกาเบิกจ่ายไม่ครบถ้วนต้องนำฎีกาส่งคืนเพื่อตรวจสอบเอกสารให้ครบถ้วนตามระเบียบจึงเป็นสาเหตุให้การเบิกจ่ายล่าช้า ประกอบกับฎีกามีจำนวนมากทำให้การตรวจต้องใช้เวลานานต้องเร่งเบิกจ่ายเพื่อให้เป็นไปตามระเบียบที่กำหนด	๑. กำชับเจ้าหน้าที่ผู้ขอเบิกตรวจสอบเอกสารและยอดเงินงบประมาณให้ถูกต้องครบถ้วนก่อนเสนอขออนุมัติเบิกจ่ายเงิน ๒. ตรวจสอบเอกสารอย่างละเอียดโดยหัวหน้าหน่วยงานผู้เบิก ๓. ถือปฏิบัติตามระเบียบกระทรวงมหาดไทยว่าด้วยการรับเงิน การเบิกจ่ายเงิน การฝากเงิน การเก็บรักษาเงินและการตรวจเงินขององค์กรปกครองส่วนท้องถิ่น พ.ศ.๒๕๔๗ และแก้ไขเพิ่มเติม (ฉบับที่ ๔)	๓	๓	๙

ประเภทความเสี่ยง	แผนงาน/กิจกรรม	ปัจจัยเสี่ยง	มาตรการจัดการความเสี่ยง	โอกาส	ผลกระทบ	ระดับความเสี่ยง
ความเสี่ยงด้านการปฏิบัติงาน (Operational Risk)	การดำเนินการจัดซื้อจัดจ้างตามแผนจัดซื้อจัดจ้าง	๑. หน่วยงานเจ้าของงบประมาณไม่ดำเนินการจัดซื้อจัดจ้างให้เป็นไปตามแผนจัดซื้อจัดจ้างทำให้การจัดซื้อจัดจ้างในไตรมาสที่ ๔ มีปริมาณมาก และบุคลากรที่ปฏิบัติงานด้านการจัดซื้อจัดจ้างมีไม่เพียงพอทำให้การดำเนินการจัดซื้อจัดจ้างเกิดความล่าช้า	- ตรวจสอบแผนการจัดซื้อจัดจ้างในแต่ละไตรมาสและติดตามให้หน่วยงานเจ้าของงบประมาณดำเนินการจัดซื้อจัดจ้างให้เป็นไปตามแผน	4	3	12

3. กองช่าง องค์การบริหารส่วนตำบลบ้านกุ่ม

ประเภทความเสี่ยง	แผนงาน/กิจกรรม	ปัจจัยเสี่ยง	มาตรการจัดการความเสี่ยง	โอกาส	ผลกระทบ	ระดับความเสี่ยง
ความเสี่ยงด้านการปฏิบัติงาน (Operational Risk)	การขุดลอกกำจัดวัชพืช	๑. วัชพืชผักตบชวามีความหนาแน่นมากและเจริญเติบโตไวทำให้การระบายน้ำลงสู่แม่น้ำเพชรบุรีดำเนินการได้ช้าและน้อยลง ๒. ระบายน้ำในช่วงน้ำหลาก หน้าท่วม ๓. กักเก็บน้ำในช่วงหน้าแล้งเพื่อทำการเกษตร	- ขุดลอกก่อน-หลังเพื่อระบายน้ำลงแม่น้ำเพชรบุรีพอหน้าน้ำหลากจะได้ไม่ท่วมพื้นที่การเกษตร	๒	๔	๘

๔. กองการศึกษา องค์การบริหารส่วนตำบลบ้านกุ่ม

ประเภทความเสี่ยง	แผนงาน/กิจกรรม	ปัจจัยเสี่ยง	มาตรการจัดการความเสี่ยง	โอกาส	ผลกระทบ	ระดับความเสี่ยง
ความเสี่ยงด้านการปฏิบัติงาน (Operational Risk)	ไม่มีแผนงาน/การบริหารการศึกษา (แผนพัฒนาการศึกษาท้องถิ่น พ.ศ.๒๕๖๑ - ๒๕๖๕)	๑. ทำให้การกำหนดกลยุทธ์ในการปฏิบัติงานผิดพลาด ๒. บุคลากรขาดความรู้เกี่ยวกับการทำแผนงานการศึกษา	๑. ศึกษาหาข้อมูลเกี่ยวกับการทำแผนการศึกษาจัดทำคู่มือระเบียบข้อกฎหมายขั้นตอนการจัดทำ ๒. เข้ารับการอบรมจัดทำแผนเมื่อมีโอกาส	๒	๑	๒
ความเสี่ยงด้านการปฏิบัติงาน (Operational Risk)	การจัดทำคำสั่งแต่งตั้งงานพัสดุ การจัดซื้อจัดจ้าง ฎีกา งานเอกสารสถานศึกษาไม่ครบถ้วน	๑. การจัดทำคำสั่งการปฏิบัติหน้าที่ด้านการเงินไม่ครบถ้วน ๒. งานจัดซื้อจัดจ้างงานพัสดุ ฎีกา งานเอกสารสถานศึกษา	๑. จัดทำคำสั่งแต่งตั้งหน้าที่ต่างๆตามระเบียบกระทรวงมหาดไทยว่าด้วยรายได้และการจ่ายเงินสถานศึกษาให้ครบถ้วน ๒. จัดทำเอกสารงานพัสดุงานฎีกาให้ครบถ้วน ๓. ส่งบุคลากรเข้ารับการอบรมเมื่อมีโอกาส	๔	๓	๑๒

๕. กองสวัสดิการสังคม องค์การบริหารส่วนตำบลบ้านกุ่ม

ประเภทความเสี่ยง	แผนงาน/กิจกรรม	ปัจจัยเสี่ยง	มาตรการจัดการความเสี่ยง	โอกาส	ผลกระทบ	ระดับความเสี่ยง
ความเสี่ยงด้านการปฏิบัติงาน (Operational Risk)	งานเบี้ยยังชีพ	๑. ขาดการประสานงานจากผู้นำชุมชนและครอบครัวผู้เสียชีวิต ๒. บุคลากรไม่เพียงพอในการปฏิบัติงาน ๓. การออกระเบียบของกระทรวงมหาดไทยและกรมบัญชีกลางไม่ตรงกัน	๑. สูญเสียงบประมาณ ๒. การปฏิบัติงานไม่เป็นไปตามระเบียบ ๓. องค์กรขาดความน่าเชื่อถือ ๔. ตรวจสอบความถูกต้อง	๒	๓	๖

๖. กองสาธารณสุขและสิ่งแวดล้อม องค์การบริหารส่วนตำบลบ้านกุ่ม

ประเภทความเสี่ยง	แผนงาน/กิจกรรม	ปัจจัยเสี่ยง	มาตรการจัดการความเสี่ยง	โอกาส	ผลกระทบ	ระดับความเสี่ยง
ความเสี่ยงด้านการปฏิบัติงาน (Operational Risk)	การสำรวจและขึ้นทะเบียนสุนัขและแมว	- สำรวจได้ไม่ครอบคลุมกรณีของสุนัขจรจัดอยู่ไม่เป็นหลักแหล่ง	- ประชาสัมพันธ์/ประชุมชี้แจงทำความเข้าใจแก่เจ้าหน้าที่ที่เกี่ยวข้อง/ผู้สำรวจ	๕	๒	๑๐
ความเสี่ยงด้านการปฏิบัติงาน (Operational Risk)	การออกให้บริการฉีดวัคซีน	- ความครอบคลุมจำนวนสุนัขและแมวที่ต้องทำการฉีดวัคซีน เช่น ดักจับไม่ได้	๑. ประชาสัมพันธ์/นัดหมายวันออกให้บริการผ่านช่องทางต่างๆให้ประชาชนทราบ ๒. ประชุม/อบรมให้ความรู้แก่ผู้ที่เกี่ยวข้องในการออกให้บริการฉีดวัคซีน	๕	๒	๑๐
ความเสี่ยงด้านการปฏิบัติงาน (Operational Risk)	การดำเนินงานด้านสาธารณสุขและสิ่งแวดล้อม	บุคลากรสำหรับปฏิบัติงานด้านสาธารณสุขและสิ่งแวดล้อมเพียงพอ	- ปรับปรุงแผนอัตรากำลังเพื่อสรรหามากรมาปฏิบัติงานให้เพียงพอ	๔	๓	๑๒

ประเภทความเสี่ยง	แผนงาน/กิจกรรม	ปัจจัยเสี่ยง	มาตรการจัดการความเสี่ยง	โอกาส	ผลกระทบ	ระดับความเสี่ยง
ความเสี่ยงด้านการปฏิบัติงาน (Operational Risk)	เอกสารประกอบฎีกาเบิกจ่ายไม่ครบถ้วนล่าช้า มีข้อผิดพลาด	๑. การจัดทำเอกสารประกอบการเบิกจ่ายไม่ครบถ้วน ๒. มีการเร่งรัดการเบิกจ่ายแต่เอกสารไม่ครบถ้วนโดยไม่ผ่านการตรวจสอบก่อน ๓. เจ้าหน้าที่ผู้ขอเบิกเอกสารประกอบการขอเบิกจ่ายล่าช้าทำให้ต้องรีบเบิกจ่าย ๔. ขาดบุคลากรในการปฏิบัติงานด้านธุรการ	๑. กำชับเจ้าหน้าที่ผู้ขอเบิกตรวจสอบเอกสารและยอดเงินงบประมาณให้ถูกต้องครบถ้วนก่อนเสนอขออนุมัติเบิกจ่ายเงิน ๒. ตรวจสอบเอกสารอย่างละเอียดโดยหัวหน้าหน่วยงานผู้เบิก ๓. ถือปฏิบัติตามระเบียบกระทรวงมหาดไทยว่าด้วยการรับเงิน การเบิกจ่ายเงิน การฝากเงิน การเก็บรักษาเงินและการตรวจเงินขององค์กรปกครองส่วนท้องถิ่น พ.ศ.๒๕๔๗ และแก้ไขเพิ่มเติม (ฉบับที่ ๔) ๔. ปรับปรุงกรอบอัตรากำลังเพื่อให้มีบุคลากรที่เพียงพอ	๓	๓	๙

แผนการบริหารความเสี่ยง

๑. สำนักงานปลัด องค์การบริหารส่วนตำบลบ้านกุ่ม

ประเภทความเสี่ยง	แผนงาน/กิจกรรม	ปัจจัยเสี่ยง	แนวทางตอบสนองต่อความเสี่ยง	กิจกรรมในการตอบสนองต่อความเสี่ยง	ผู้รับผิดชอบ	งบประมาณ (บาท)	กำหนดการ	ระดับความเสี่ยง
ความเสี่ยงด้านการปฏิบัติงาน (Operational Risk)	การปฏิบัติงานด้านการตรวจฎีกาก่อนอนุมัติเบิกจ่ายเงินงบประมาณ	๑. เจ้าหน้าที่ไม่ได้ตรวจสอบเอกสารให้ถูกต้องก่อนการเบิกจ่ายเงินงบประมาณ ๒. เจ้าหน้าที่ผู้ขอเบิกไม่ได้ตรวจสอบงบประมาณที่มีอยู่ว่าเพียงพอกับรายจ่าย ๓. เจ้าหน้าที่ส่งเอกสารประกอบการเบิกจ่ายล่าช้าทำให้ต้องรีบจัดทำฎีกาให้ทันตามกำหนดเพื่อให้เป็นไปตามระเบียบที่กำหนด	- การลดความเสี่ยงโดย การกำชับและกำกับเจ้าหน้าที่ผู้รับผิดชอบตรวจสอบเอกสารและยอดเงินงบประมาณที่จะต้องเบิกจ่ายให้ถูกต้องก่อนเสนอขออนุมัติเบิกจ่ายเงิน	- จัดประชุมชี้แจงเพื่อให้เจ้าหน้าที่เข้าใจในการจัดทำเอกสารประกอบการเบิกจ่ายเงินให้ถูกต้อง	หัวหน้าสำนักปลัด	-	ปีงบประมาณ ๒๕๖๔	ปานกลาง ๙

ประเภทความเสี่ยง	แผนงาน/กิจกรรม	ปัจจัยเสี่ยง	แนวทางตอบสนองต่อความเสี่ยง	กิจกรรมในการตอบสนองต่อความเสี่ยง	ผู้รับผิดชอบ	งบประมาณ (บาท)	กำหนดการ	ระดับความเสี่ยง
ความเสี่ยงด้านการปฏิบัติงาน (Operational Risk)	การประชุมประชาคมหมู่บ้าน/ประชาคมตำบล	<p>๑. หนังสือสั่งการระเบียบและกฎหมายมีการปรับเปลี่ยนบ่อยครั้ง</p> <p>๒. ขาดความรู้ความเข้าใจในเรื่องกฎระเบียบ</p> <p>๓. โครงการมีจำนวนมาก</p> <p>๔. โครงการที่เสนอเข้าบรรจุในแผนพัฒนาท้องถิ่นบางโครงการยังไม่อุทิศที่ดินให้เป็นที่สาธารณะ</p>	<p>- จัดอบรมให้ความรู้เรื่องระเบียบและกฎหมายแก่ผู้นำชุมชนเพื่อสร้างความรู้ความเข้าใจแก่ผู้นำชุมชน</p>	<p>๑. เพิ่มช่องทางในการประชาสัมพันธ์ให้ประชาชนรับทราบได้อย่างทั่วถึง</p> <p>๒. จัดลำดับความสำคัญของโครงการ</p>	นักวิเคราะห์นโยบายและแผน	-	มี.ค.-มิ.ย.๖๔	ปานกลาง ๙

ประเภท ความเสี่ยง	แผนงาน/ กิจกรรม	ปัจจัยเสี่ยง	แนวทาง ตอบสนอง ต่อความเสี่ยง	กิจกรรมในการตอบสนอง ต่อความเสี่ยง	ผู้รับผิดชอบ	งบประมาณ (บาท)	กำหนดการ	ระดับ ความเสี่ยง
ความเสี่ยงด้าน การปฏิบัติงาน (Operational Risk)	ด้านการจัดทำ ฎีกาเบิกจ่ายเงิน งบประมาณ	๑.เจ้าหน้าที่ไม่สามารถ จัดทำฎีกาเบิกจ่ายเงิน ได้เนื่องจาก งบประมาณไม่เพียงพอ ๒. เจ้าหน้าที่ต้องรอ โอนงบประมาณ รายจ่ายเพื่อดำเนินการ จัดทำฎีกาเบิกจ่ายทำ ให้การเบิกจ่ายล่าช้า ๓. ถ้าจ่ายเกิน ระยะเวลาที่กำหนด เกิดผลกระทบต่อผู้รับ เงิน อาจก่อให้เกิด ความเสียหายต่อ องค์กร	การลดความ เสี่ยง	- เจ้าหน้าที่ควรตรวจสอบ งบประมาณคงเหลือให้ เพียงพอต่อการเบิกจ่าย พร้อมเอกสารหลักฐาน การเบิกจ่ายครบถ้วน ถูกต้องตามระเบียบการ เบิกจ่ายเงินงบประมาณให้ ทันภายในระยะเวลาที่ กำหนด	เจ้าพนักงานธุรการ	-	ปีงบประมาณ ๒๕๖๔	ปานกลาง ๙

ประเภทความเสี่ยง	แผนงาน/กิจกรรม	ปัจจัยเสี่ยง	แนวทางตอบสนองต่อความเสี่ยง	กิจกรรมในการตอบสนองต่อความเสี่ยง	ผู้รับผิดชอบ	งบประมาณ (บาท)	กำหนดการ	ระดับความเสี่ยง
ความเสี่ยงด้านการปฏิบัติงาน (Operational Risk)	เกิดอุบัติเหตุจากการปฏิบัติงานไฟไหม้ภัยธรรมชาติ	- เจ้าหน้าที่ปฏิบัติหน้าที่ด้วยความประมาทหรือเกิดอุบัติเหตุขณะปฏิบัติงาน	การลดความเสี่ยง	๑. มีการจัดทำแผนปฏิบัติการในการป้องกันและบรรเทาสาธารณภัยในพื้นที่ ๒. กำหนดแนวทางหรือเส้นทางในการอพยพช่วยเหลือ ๓. พนักงานส่วนตำบล พนักงานจ้าง เข้ารับการฝึกอบรมด้านการป้องกันและบรรเทาสาธารณภัย	งานป้องกันและบรรเทาสาธารณภัย	-	ปีงบประมาณ ๒๕๖๔	ปานกลาง ๙
ความเสี่ยงด้านการปฏิบัติงาน (Operational Risk)	อบรมให้ความรู้และศึกษาดูงานตามแผนโครงการเพิ่มประสิทธิภาพในการบริหารงานของ อบต	๑ ขาดกระบวนการเรียนรู้แบบมีส่วนร่วมระหว่างภาครัฐและผู้นำชุมชน ๒. ขาดการนำไปต่อยอดร่วมกับกลุ่มต่างๆในท้องถิ่น	การลดความเสี่ยง	๑. จัดอบรมให้ความรู้ตามแนวทางการพัฒนาท้องถิ่น ๒. จัดตั้งกลุ่มเครือข่ายที่สามารถนำความรู้ที่ได้รับมาไปสร้างกลไกทางการผลิตแก่ชุมชน	นักทรัพยากรบุคคล	-	ม.ค.-เม.ย. ๒๕๖๔	ปานกลาง ๙

ประเภทความเสี่ยง	แผนงาน/กิจกรรม	ปัจจัยเสี่ยง	แนวทางตอบสนองต่อความเสี่ยง	กิจกรรมในการตอบสนองต่อความเสี่ยง	ผู้รับผิดชอบ	งบประมาณ (บาท)	กำหนดการ	ระดับความเสี่ยง
ความเสี่ยงด้านการปฏิบัติงาน (Operational Risk)	อบรมให้ความรู้ตามโครงการเสริมสร้างมาตรฐานทางคุณธรรมและจริยธรรมให้แกพนักงานส่วนตำบล ลูกจ้างประจำ และพนักงานจ้างฯ	- ไม่สามารถนำไปพัฒนาตนเองให้สอดคล้องตามมาตรฐานทางคุณธรรมและจริยธรรม	การลดความเสี่ยง	- จัดอบรมให้ความรู้ตามมาตรฐานทางคุณธรรมและจริยธรรม	นักทรัพยากรบุคคล	-	ม.ค.-เม.ย. ๒๕๖๔	ปานกลาง ๔

๒. กองคลัง องค์การบริหารส่วนตำบลบ้านกุ่ม

ประเภทความเสี่ยง	แผนงาน/กิจกรรม	ปัจจัยเสี่ยง	แนวทางตอบสนองต่อความเสี่ยง	กิจกรรมในการตอบสนองต่อความเสี่ยง	ผู้รับผิดชอบ	งบประมาณ (บาท)	กำหนดการ	ระดับความเสี่ยง
ความเสี่ยงด้านการปฏิบัติงาน (Operational Risk)	ภาษีค้างชำระ	- ลูกหนี้ไม่มาชำระหนี้แม้มีการติดตามทางกฎหมายระเบียบแล้ว	การลดความเสี่ยง	๑. ทำหนังสือติดตามทางหนี้ ๓ ครั้ง ๒. ส่งงานนิติกรดำเนินการตามกฎหมาย	เจ้าพนักงานจัดเก็บรายได้	-	ต.ค. – ธ.ค. ๒๕๖๓	ปานกลาง ๘
ความเสี่ยงด้านการปฏิบัติงาน (Operational Risk)	การดำเนินการจัดซื้อจัดจ้างตามแผนจัดซื้อจัดจ้าง	๑. หน่วยงานเจ้าของงบประมาณไม่ดำเนินการจัดซื้อจัดจ้างให้เป็นไปตามแผนจัดซื้อจัดจ้างทำให้การจัดซื้อจัดจ้างช่วงไตรมาสที่ ๔ มีปริมาณมาก ๒. บุคลากรด้านการจัดซื้อจัดจ้างมีไม่เพียงพอทำให้การดำเนินการจัดซื้อจัดจ้างเกิดความล่าช้า	การลดความเสี่ยง	- ตรวจสอบแผนการจัดซื้อจัดจ้างในแต่ละไตรมาส และติดตามให้หน่วยงานเจ้าของงบประมาณดำเนินการจัดซื้อจัดจ้างให้เป็นไปตามระเบียบ	นักวิชาการพัสดุ	-	ปีงบประมาณ ๒๕๖๔	สูง ๑๒

ประเภทความเสี่ยง	แผนงาน/กิจกรรม	ปัจจัยเสี่ยง	แนวทางตอบสนองต่อความเสี่ยง	กิจกรรมในการตอบสนองต่อความเสี่ยง	ผู้รับผิดชอบ	งบประมาณ (บาท)	กำหนดการ	ระดับความเสี่ยง
ความเสี่ยงด้านการปฏิบัติงาน (Operational Risk)	เอกสารเบิกจ่าย ฎีกาไม่ครบถ้วน ลำช้ามีข้อผิดพลาด	- เจ้าหน้าที่ผู้ขอเบิก ส่งเอกสารประกอบ ฎีกาเบิกจ่ายไม่ครบถ้วนต้องนำฎีกา ส่งคืนเพื่อตรวจสอบ เอกสารให้ครบถ้วน ตามระเบียบจึงเป็น สาเหตุให้การเบิกจ่าย ลำช้า ประกอบกับ ฎีกามีจำนวนมากทำให้การตรวจต้องใช้เวลานาน ต้องเร่งเบิกจ่ายเพื่อให้เป็นไปตามระเบียบที่กำหนด	ควบคุมความเสี่ยง	๑. กำชับเจ้าหน้าที่ผู้ขอเบิกตรวจสอบเอกสาร และยอดเงินงบประมาณ ให้ถูกต้องครบถ้วนก่อนเสนออนุมัติเบิกจ่ายเงิน ๒. ตรวจสอบเอกสาร อย่างละเอียดโดยหัวหน้าหน่วยงานผู้เบิก ๓. ถือปฏิบัติตามระเบียบกระทรวงมหาดไทยว่าด้วยการรับเงิน การเบิกจ่ายเงิน การฝากเงิน การเก็บรักษาเงินและการตรวจเงินขององค์กรปกครองส่วนท้องถิ่น พ.ศ.๒๕๔๗ และแก้ไขเพิ่มเติม (ฉบับที่ ๔)	กองคลัง	-	ปีงบประมาณ ๒๕๖๔	ปานกลาง ๙

๓. กองช่าง องค์การบริหารส่วนตำบลบ้านกุ่ม

ประเภทความเสี่ยง	แผนงาน/กิจกรรม	ปัจจัยเสี่ยง	แนวทางตอบสนองต่อความเสี่ยง	กิจกรรมในการตอบสนองต่อความเสี่ยง	ผู้รับผิดชอบ	งบประมาณ (บาท)	กำหนดการ	ระดับความเสี่ยง
ความเสี่ยงด้านการปฏิบัติงาน (Operational Risk)	การขุดลอกกำจัดวัชพืช	๑. วัชพืชผักตบชวามีความหนาแน่นมากและเจริญเติบโตไว ทำให้การระบายน้ำลงสู่แม่น้ำเพชรบุรีดำเนินการได้ช้าและน้อยลง ๒. ระบายน้ำในช่วงน้ำหลาก น้ำท่วม ๓. กักเก็บน้ำในช่วงหน้าแล้งเพื่อทำการเกษตร	ยอมรับความเสี่ยง	- ให้ขุดลอก ก่อน – หลัง เพื่อระบายน้ำลงสู่แม่น้ำเพชรบุรีในช่วงหน้าน้ำหลากจะได้ไม่ท่วมพื้นที่การเกษตร	กองช่าง	-	มี.ค. – มิ.ย. ๖๔	ปานกลาง ๘

๔. กองการศึกษา องค์การบริหารส่วนตำบลบ้านกุ่ม

ประเภทความเสี่ยง	แผนงาน/กิจกรรม	ปัจจัยเสี่ยง	แนวทางตอบสนองต่อความเสี่ยง	กิจกรรมในการตอบสนองต่อความเสี่ยง	ผู้รับผิดชอบ	งบประมาณ (บาท)	กำหนดการ	ระดับความเสี่ยง
ความเสี่ยงด้านการปฏิบัติงาน (Operational Risk)	ไม่มีแผนงานการบริหารการศึกษา (แผนพัฒนาการศึกษาท้องถิ่น พ.ศ.๒๕๖๑-๒๕๖๕)	๑. ทำให้การกำหนดกลยุทธ์ในการปฏิบัติงานผิดพลาด ๒. บุคลากรขาดความรู้เกี่ยวกับการทำแผนงานการศึกษา	การลดความเสี่ยง	๑ ศึกษาหาข้อมูลเกี่ยวกับการทำแผนการศึกษา จัดทำระเบียบคู่มือข้อกฎหมายขั้นตอนการจัดทำ ๒. เข้ารับการอบรมจัดทำแผนเมื่อมีโอกาส	นักวิชาการศึกษา	-	ปีงบประมาณ ๒๕๖๔	ต่ำ ๒
ความเสี่ยงด้านการปฏิบัติงาน (Operational Risk)	การจัดทำคำสั่งแต่งตั้ง งานพัสดุ จัดซื้อจัดจ้าง ฎีกา งานเอกสาร สถานศึกษาไม่ครบถ้วน	๑. การจัดทำคำสั่ง การปฏิบัติหน้าที่ด้านการเงินไม่ครบถ้วน ๒. งานจัดซื้อจัดจ้าง งานพัสดุ ฎีกา งานเอกสาร สถานศึกษา	การลดความเสี่ยง	๑. จัดทำคำสั่งแต่งตั้ง หน้าที่ต่างๆตามระเบียบกระทรวงมหาดไทยว่าด้วยรายได้และการจ่ายเงิน สถานศึกษาครบถ้วน ถูกต้อง ๒. จัดทำเอกสารงานพัสดุ งานฎีกาให้ครบถ้วน ๓. ส่งบุคลากรเข้ารับการอบรมเมื่อมีโอกาส	นักวิชาการศึกษา	-	ปีงบประมาณ ๒๕๖๔	สูง ๑๒

๕. กองสวัสดิการสังคม องค์การบริหารส่วนตำบลบ้านกุ่ม

ประเภทความเสี่ยง	แผนงาน/กิจกรรม	ปัจจัยเสี่ยง	แนวทางตอบสนองต่อความเสี่ยง	กิจกรรมในการตอบสนองต่อความเสี่ยง	ผู้รับผิดชอบ	งบประมาณ (บาท)	กำหนดการ	ระดับความเสี่ยง
ความเสี่ยงด้านการปฏิบัติงาน (Operational Risk)	การปฏิบัติงานเบี้ยยังชีพ	๑. ขาดการประสานงานจากผู้นำชุมชนและครอบครัวผู้เสียชีวิต ๒. บุคลากรไม่เพียงพอในการปฏิบัติงาน ๓. การออกระเบียบของกระทรวงมหาดไทยและกรมบัญชีกลางไม่ตรงกัน	การลดความเสี่ยง	๑. จัดทำคู่มือเพื่อประชาสัมพันธ์เกี่ยวกับการรับเงินเบี้ยยังชีพ ๒. ผู้นำชุมชนและครอบครัวผู้เสียชีวิตเข้าใจในขั้นตอนกระบวนการเกี่ยวกับการรับเบี้ยยังชีพ ๓. เจ้าหน้าที่ที่มีความรู้ความเข้าใจในการปฏิบัติหน้าที่มากขึ้น ๔. ได้รับข้อมูลที่เป็นปัจจุบัน	กองสวัสดิการสังคม	-	ปีงบประมาณ ๒๕๖๔	ปานกลาง ๖

๖. กองสาธารณสุขและสิ่งแวดล้อม องค์การบริหารส่วนตำบลบ้านกุ่ม

ประเภทความเสี่ยง	แผนงาน/กิจกรรม	ปัจจัยเสี่ยง	แนวทางตอบสนองต่อความเสี่ยง	กิจกรรมในการตอบสนองต่อความเสี่ยง	ผู้รับผิดชอบ	งบประมาณ (บาท)	กำหนดการ	ระดับความเสี่ยง
ความเสี่ยงด้านการปฏิบัติงาน (Operational Risk)	การสำรวจและขึ้นทะเบียนสุนัขและแมว	- สำรวจได้ไม่ครอบคลุมกรณีของสุนัขจรจัดอยู่ไม่เป็นหลักแหล่ง	ยอมรับความเสี่ยง	- ประชาสัมพันธ์/ประชุมชี้แจงทำความเข้าใจแก่เจ้าหน้าที่ที่เกี่ยวข้อง/ผู้สำรวจ	กองสาธารณสุขและสิ่งแวดล้อม	-	ปีงบประมาณ ๒๕๖๔	ปานกลาง ๑๐
ความเสี่ยงด้านการปฏิบัติงาน (Operational Risk)	การออกให้บริหารฉีดวัคซีน	- ความครอบคลุมจำนวนสุนัขและแมวที่ต้องทำการฉีดวัคซีน เช่น ดักจับไม่ได้	ยอมรับความเสี่ยง	๑. ประชาสัมพันธ์/นัดหมายวันออกให้บริการผ่านช่องทางต่างๆให้ประชาชนทราบ ๒. ประชุม/อบรมให้ความรู้แก่ผู้ที่เกี่ยวข้องในการออกให้บริการฉีดวัคซีน	กองสาธารณสุขและสิ่งแวดล้อม	-	ปีงบประมาณ ๒๕๖๔	ปานกลาง ๑๐
ความเสี่ยงด้านการปฏิบัติงาน (Operational Risk)	การดำเนินงานด้านสาธารณสุขและสิ่งแวดล้อม	บุคลากรสำหรับปฏิบัติงานด้านสาธารณสุขและสิ่งแวดล้อมไม่เพียงพอ	ควบคุมความเสี่ยง	- ปรับปรุงแผนอัตรากำลังเพื่อสรรหาบุคลากรมาปฏิบัติงานให้เพียงพอ	กองสาธารณสุขและสิ่งแวดล้อม	-	ปีงบประมาณ ๒๕๖๔	สูง ๑๒

ประเภทความเสี่ยง	แผนงาน/กิจกรรม	ปัจจัยเสี่ยง	แนวทางตอบสนองต่อความเสี่ยง	กิจกรรมในการตอบสนองต่อความเสี่ยง	ผู้รับผิดชอบ	งบประมาณ (บาท)	กำหนดการ	ระดับความเสี่ยง
ความเสี่ยงด้านการปฏิบัติงาน (Operational Risk)	เอกสารเบิกจ่าย ฎีกาไม่ครบถ้วน ลำช้ามีข้อผิดพลาด	<p>๑. การจัดทำเอกสารประกอบการเบิกจ่ายไม่ครบถ้วน</p> <p>๒. มีการเร่งรัดการเบิกจ่ายแต่เอกสารไม่ครบถ้วน</p> <p>๓. เจ้าหน้าที่ผู้ขอเบิกส่งเอกสารประกอบการขอเบิกจ่ายล่าช้าทำให้ต้องรีบเบิกจ่าย</p> <p>๔. ขาดบุคลากรในการปฏิบัติงานด้านธุรการ</p>	ควบคุมความเสี่ยง	<p>๑. กำชับเจ้าหน้าที่ผู้ขอเบิกตรวจสอบเอกสารและยอดเงินงบประมาณให้ถูกต้องครบถ้วนก่อนขออนุมัติเบิกจ่ายเงิน</p> <p>๒. ปรับปรุงกรอบอัตรากำลังเพื่อให้มีบุคลากรที่เพียงพอ</p> <p>๓. ถือปฏิบัติตามระเบียบกระทรวงมหาดไทยว่าด้วยการรับเงิน การเบิกจ่ายเงิน การฝากเงิน การเก็บรักษาเงินและการตรวจเงินขององค์กรปกครองส่วนท้องถิ่น พ.ศ.๒๕๔๗ และแก้ไขเพิ่มเติม (ฉบับที่ ๔)</p>	กองสาธารณสุขและสิ่งแวดล้อม	-	ปีงบประมาณ ๒๕๖๔	ปานกลาง ๙

แผนการดำเนินงานความเสี่ยง องค์การบริหารส่วนตำบลบ้านกุ่ม อำเภอเมืองเพชรบุรี จังหวัดเพชรบุรี
ประจำปีงบประมาณ พ.ศ. ๒๕๖๔

๑. ความเสี่ยงด้านการปฏิบัติงาน (Operational Risk)

ลำดับ ที่	ปัจจัยเสี่ยง/กิจกรรมที่จะดำเนินการ	งบประมาณ (บาท)	หน่วยงาน รับผิดชอบ	พ.ศ. ๒๕๖๓			พ.ศ. ๒๕๖๔										
				ต.ค.	พ.ย.	ธ.ค.	ม.ค.	ก.พ.	มี.ค.	เม.ย.	พ.ค.	มิ.ย.	ก.ค.	ส.ค.	ก.ย.		
๑	๑.๑ การตรวจฎีกาก่อนเบิกจ่ายเงินงบประมาณ - จัดประชุมชี้แจงเพื่อให้เจ้าหน้าที่เข้าใจในการจัดทำ เอกสารประกอบการเบิกจ่ายเงินให้ถูกต้อง ๑.๒ การจัดทำฎีกาเบิกจ่ายเงินงบประมาณ - กรณีฉุกเฉินงบประมาณไม่เพียงพอควรรีบ ดำเนินการตามขั้นตอนให้ถูกต้องและรวดเร็วที่สุด เพื่อป้องกันความเสียหายที่อาจก่อให้เกิดต่อองค์กร	- -	สำนักงาน ปลัด อบต.	←													→
๒	๒.๑ การประชุมประชาคมหมู่บ้านหรือประชาคม ตำบล - เพิ่มช่องทางในการประชาสัมพันธ์ให้ประชาชน รับทราบอย่างทั่วถึง ๒.๒ อบรมให้ความรู้และศึกษาดูงานตามแผน โครงการเพิ่มประสิทธิภาพในการบริหารงาน อบต. - จัดอบรมให้ความรู้ตามแนวทางการพัฒนาท้องถิ่น	- -	สำนักงาน ปลัด อบต.					←				→					

